

RAPPORT D'ACTIVITÉS 2025



www.cresscentre.org

SOMMAIRE

Mission 1 : porter la parole de l'ESS auprès des institutions, des acteurs sociaux économiques	8
Représenter les intérêts de l'ESS	9
Accompagner les EPCI dans le développement de l'ESS sur leur territoire	11
Observer, mesurer l'ESS et ses entreprises pour accompagner les prises de décision	12
Mission 2 : faciliter la création et le développement des entreprises de l'ESS	14
1. Informer, orienter et accompagner les porteurs de projet	15
2. Animer et porter le DLA régional	18
3. Permettre le développement de la transition écologique, sociale et solidaire	18
4. Animer et développer les réseaux de compétences	20
Mission 3 : contribuer à développer la connaissance de l'ESS	21
1. Auprès du plus grand nombre et des nouvelles générations en priorité	22
2. Participer à la formation	23
3. Valoriser les acteurs de nos territoires	25
La vie statutaire de la CRESS	26
La vie du siège	32
ANNEXES	34
Ressources : TEE, Mois et Prix ESS, Sensibilisation, Observatoire, PTCE, Webinaires, Publications	35



Les défis de l'ESS

Ce rapport est le vôtre. Je compte sur vos retours et vos idées pour construire ensemble l'avenir de notre collectif.

Chers membres, chers partenaires, chers amis, l'année 2025 a été marquée par de nombreux faits majeurs qui vous seront détaillés dans le rapport d'activités.

Je me permets d'en citer deux en particulier :

- Le premier : celui de l'examen du projet de loi de finances 2026, les CRESS ont largement relayé le plaidoyer d'ESS France auprès des acteurs locaux et des élus. Cette mobilisation des écosystèmes territoriaux a joué un rôle clé dans la décision du gouvernement de maintenir les crédits alloués à l'ESS.

- Le second : la mobilisation immédiate et sans faille sous l'impulsion d'ESS France de l'ensemble du réseau des CRESS afin de faire retirer l'amendement qui visait à supprimer purement et simplement les CRESS.

Dans ce contexte difficile voire hostile la CRESS a poursuivi sa mission de fédérer, défendre et développer l'Économie Sociale et Solidaire, en s'appuyant sur l'engagement de ses adhérents, de ses partenaires, de l'équipe des salariés, de son conseil conseil d'administration et sur la force collective de son réseau. Nous avons poursuivi et développé notre mission de Représentation et de Plaidoyer en participant aux instances régionales (Conseil Régional, Préfecture, Ceser etc...) et nationales (Coreg et Ca d'ESS France, groupes de travail etc...)

Nous avons engagé des actions de lobbying et de sensibilisation auprès des jeunes par nos contributions aux politiques publiques, nos rencontres et sollicitations auprès des élus. Les élections municipales ont été un moment important de cette mobilisation

Dans ce contexte, la CRESS a du faire face à plusieurs difficultés :

- Des difficultés financières avec la baisse ou le retard de versement de nos financements des frais subis du fait du retard de ces versements.

- Des difficultés administratives dues à la durée de traitements des dossiers.

- Des freins externes de par la méconnaissance, voire l'existence de nombreux fantasmes autour de la réalité de l'ESS, et par la concurrence avec l'économie traditionnelle.

Dans ce contexte international et national particulier voire anxiogène, où l'ESS est attaquée de toute part avec des perspectives et des échéances importantes pour l'ESS en général et notre CRESS en particulier. Il est important de nous rassembler et de se fixer un cadre. Cela peut paraître décalé, déstabilisant, difficile je le reconnais, mais ce n'est pas parce que cela paraît difficile qu'il ne faut pas le faire et le plan stratégique va nous guider.

Je tiens à remercier particulièrement les membres du bureau et l'équipe de salariés sous la direction de notre directrice Caroline Dumas ainsi que tous nos partenaires en particulier la Région Centre pour son soutien constant, fidèle et sans faille depuis de nombreuses années

Je sais pouvoir compter sur votre mobilisation et votre engagement pour porter et défendre nos valeurs.

Ensemble, continuons à faire de l'ESS un levier de transformation de l'économie.

Jean-Louis Desnoues

A handwritten signature in blue ink, which appears to read 'JL Desnoues'. The signature is fluid and stylized, with a large loop at the end.

LES CRESS : UN RÉSEAU NATIONAL PILOTÉ PAR ESS FRANCE

Présentes dans la vaste majorité des territoires métropolitains et ultramarins, les CRESS tirent leur origine de la volonté d'auto-organisation des acteurs de l'ESS. La loi du 31 juillet 2014, dite « loi Hamon », en leur confie la mission d'« assurer sur le plan local la promotion et le développement de l'économie sociale et solidaire », les reconnaît comme interlocuteurs privilégiés des pouvoirs publics en région.

Au niveau national, ESS France porte la voix de l'ESS dans toute sa diversité et sa complexité. Elle représente les intérêts des entreprises et organisations de l'ESS en France, en Europe et à l'international. Elle fédère en son sein les organisations nationales représentatives des différentes formes statutaires de l'ESS, les CRESS et les réseaux représentatifs des filières et modes de fonctionnement spécifiques à l'ESS.

Depuis 2020, les CRESS adhèrent directement à ESS France afin de mieux faire entendre la voix des territoires au niveau national. Elles siègent ainsi au Conseil d'administration et au Bureau d'ESS France, où elles occupent les vice-présidences thématiques consacrées au développement territorial, observation et recherche, questions européennes et internationales, et outre-mer.

UN DÉVELOPPEMENT DE L'ESS ORGANISÉ AU PLUS PRÈS DES ACTEURS

Avec leur adhésion les CRESS ont fait d'ESS France leur tête de réseau national et lui ont donné mandat pour soutenir, animer et coordonner le réseau des CRESS. ESS France exerce cette fonction dans le respect de la liberté associative et de la démocratie interne de chaque CRESS.

Le fonctionnement en réseau vise trois objectifs majeurs :

- « Parler en réseau » pour faire entendre la voix des CRESS au sein des instances d'ESS France et auprès des partenaires nationaux, publics et privés, en s'appuyant sur une présence territoriale forte.
- « Penser en réseau » pour définir une stratégie commune de territorialisation de l'action d'ESS France et des politiques nationales de développement économique.
- « Agir en réseau » afin de faciliter la circulation de l'information, capitaliser sur les actions menées, mutualiser les expertises et développer des projets communs.



ESS France assure l'animation du réseau à la fois sur le plan opérationnel et stratégique. Une présidence de CRESS, désignée par ses pairs, coordonne quant à elle la parole des CRESS au sein des instances d'ESS France.

Orienter les politiques et programmes nationaux vers les besoins des territoires :

ESS France et les CRESS partagent une vision commune : celle d'un écosystème de développement national, décliné en plusieurs écosystèmes territoriaux qui tirent profit des spécificités locales et de la diversité des acteurs.

Grâce à leur positionnement intermédiaire entre le niveau national et local, ainsi qu'à leur connaissance fine des besoins et des solutions existantes, elles se situent au bon échelon d'intervention pour organiser les écosystèmes de façon lisible et cohérente.

Elles ont notamment développé une fonction d'Accueil, d'Information et d'Orientation, dont l'objectif est de mettre en relation les créateurs, entreprises, collectivités et acteurs de l'accompagnement. Cette fonction garantit que chaque écosystème dispose d'un panel complet de dispositifs adaptés, territoire par territoire.

Plus récemment, elles œuvrent à l'émergence d'une capacité de développement partagé. Elle permettrait au réseau des CRESS de déployer une offre de services sur les besoins transversaux de l'ESS, à destination des partenaires nationaux comme des acteurs de terrain, dans le respect des principes de subsidiarité et intervention au plus près de l'acteur.

ACTIONS REALISÉES EN 2025

● Relais du plaidoyer national :

Pendant l'examen du projet de loi de finances 2026, les CRESS ont largement relayé le plaidoyer d'ESS France auprès des acteurs locaux et des élus. Cette mobilisation des écosystèmes territoriaux a joué un rôle clé dans la décision du gouvernement de maintenir les crédits alloués à l'ESS.

● Participation aux temps forts nationaux :

Le réseau des CRESS a été présent à plusieurs événements majeurs, comme le Forum mondial de l'ESS à Bordeaux (co-organisé par la CRESS NA) ou le Salon des Maires à Paris en novembre 2025.

● Adoption de la charte du développement partagé :

Les CRESS ont approuvé une charte du développement partagé, destinée à encadrer la régulation et la coordination des projets collectifs. En 2026, cette charte sera complétée par un guide de développement partagé, véritable manuel pratique pour mobiliser la force du réseau autour d'opportunités nationales, au service du développement de l'ESS dans les territoires.

● Campagne nationale d'adhésion aux réseaux de l'ESS :

Dans un contexte de remise en cause des libertés associatives et de l'intérêt général de l'ESS, les CRESS et ESS France ont travaillé à une campagne nationale sur la force du collectif. Largement relayée et adaptée aux spécificités régionales par les CRESS, cette campagne a incité les structures de l'ESS à faire entendre leur voix en adhérant aux réseaux et organisations du secteur.



RÉTROSPECTIVE 2025

Janvier



Vœux :
" Tribune ce que nous voulons "

Février



Rénovation des locaux
de la CRESS.
Mise en place des AIO collectifs

Mars



Adoption de la SRESS
par le Conseil Régional

Avril



Webinaire Dév' Up
sur les solutions proposées
par l'ESS

Mai



AG de la CRESS
" Tribune Faire front commun "

Juin



Journée prestataires DLA.
Formation Ambassadeurs
JeunESS

Juillet



Animation ateliers de contribution à la SNESS

Août



Mise à jour des 82 fiches EPCI

Septembre



5^{ème} séminaire ESSOR.
Adoption des nouveaux Statuts de la CRESS

Octobre



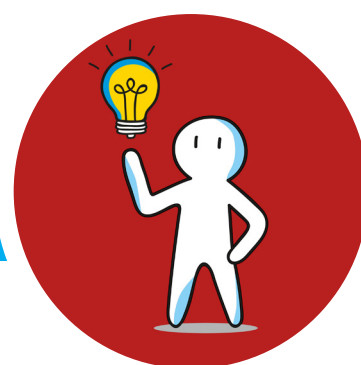
Lancement du Mois ESS.
Participation au GSEF

Novembre



4^{ème} Forum pour une TESS sur les ASER.
Remise du Prix régional ESS

Décembre



Mise en place de la cellule de veille pour les structures en difficulté

Mission 1:

porter la parole de l'ESS
auprès des institutions,
des acteurs sociaux économiques



REPRÉSENTER LES INTÉRÊTS DE L'ESS

LES LIEUX DE REPRÉSENTATION

■ La CRESS occupe **16 sièges** dans des instances régionales.

- **CESER** (Bureau, plénières et commissions)
- **Comité de pilotage** de la SRESS
- **Europe** (Comités de consultations)
- **Comité régional** de l'emploi, de la formation et de l'orientation professionnelles (CREFOP)
- **Comité régional** du tourisme (CRT)
- **Agence régionale** énergie climat (AREC) (Conseil d'Administration)
- **Groupement** d'intérêt public CybeRéponse
- **PAREF**
- **Commission Culture** de la Région
- **Dev'Up** (Conseil d'Administration, comités départementaux de coordination, comité TESS et ses Groupes de travail)
- **LEADER du GAL** (Groupe d'Action Locale) Pithiverais & Gâtinais

■ **Auprès des acteurs de l'ESS en région :**

- **Le Mouvement Associatif** (Conseil d'Administration et ORVA)
- **Copil** Territoires des Communs
- **France Active** (Conseil d'Administration et comités techniques, COPILS Effervescens, Activateurs, Jury concours entrepreneuriat)
- **Alter'Incub** (copil, comité de sélection, jury)
- **ADERE** Centre (Conseil d'Administration)
- **Coalition sobriété**
- **Dispositif** local d'accompagnement régional (DLA R)
- **Copil** Convention ESPER, Rectorat, Préfecture, Région, CRESS
- **OSCAR**
- **Groupement d'employeurs** et moyens de l'économie sociale (GEMES)

Du beau, du bon, du bio

Le groupe constate et acquiesce l'engagement de l'ensemble régional pour une alimentation Bio et locale avec tout ce que cela implique avec les acteurs de la chaîne allant de la production à la consommation.

Si la Région peut agir sur la restauration des lycées par la formation et sa vigilance, il en va autrement pour d'autres restaurations collectives. Si l'équipe n'est pas convaincue et le gestionnaire attaché au projet budgétaire, les choses deviennent compliquées et le résultat n'est pas immédiat. Quand l'objectif est de confier dans un budget contraint, la solution se trouve dans les contrats d'achat, les plateformes et les réponses aux appels d'offres.

Un travail devrait pouvoir être engagé de manière que les appels d'offres puissent être les critères qui mèneront à des produits locaux et Bio. Plus les contraintes et exigences seront fortes dans les marchés publics, plus le choix en dernier ressort correspondra aux exigences régionales. Pour un marché de proximité qui respectera les contraintes françaises, qui sera local avec un nombre de kilomètres max du lieu de consommation, devrait pouvoir être spécifié dans les appels d'offres.

Pour la majorité des responsables de cantines, la première réaction de la mission est tache, donc le coût. Si la prestation est sous-traitée cela ajoute un certain délai dans les engagements. Faire évoluer les pratiques et manières de travailler, demander un travail de fond très large pour convaincre. L'adhésion de tous les acteurs est nécessaire, à tous les échelons.

Certaines cantines sont loin des objectifs à atteindre et leur progression est faible. Faut-il mettre en œuvre des subventions ou des mesures incitatives ? Car si le coordinateur est le décideur in fine, il n'a pas toujours la possibilité de décider surtout en matière de restauration collective.

Intervenants de l'AREC
Président du groupe AREC

Commissaires du Département du Centre
Président du Comité départemental de l'Environnement régional
Président du Comité



De ce scénario est évitable

Si le mouvement associatif, via les collectivités notamment les élections budgétaires modificatives et que s'élabora le projet de loi de finance 2025 le groupe AIESSE souhaite qu'Ensemble nous fassions front commun pour :

1. Privilégier les financements associatifs sur 3 à 5 ans, grâce à des conventions pluriannuelles d'objectifs et de moyens, pour éviter la logique du « coup par coup » budgétaire.
2. Renforcer le soutien aux filières de réseau associatives, capables d'accompagner les petites structures dans la montée en compétences, la mutualisation de ressources et le montage de projets innovants.
3. Promouvoir les partenariats de proximité et les financements privés responsables, en encourageant les entreprises du territoire à s'investir aux côtés des associations dans des projets à impact local.
4. Soutenir la formation des bénévoles et des salariés associatifs, pour accompagner le secteur sans lui faire perdre son âme.
5. Instaurer un dialogue permanent entre l'État, les collectivités et le monde associatif, à travers la création d'instances de concertation aux niveaux départemental et régional, pour co-construire des politiques publiques durables.

Intervenants de l'AREC
Président du groupe AREC
Le groupe vote Paris à l'unanimité



CESER

■ **Représentation de l'ESS au 3^{ème} collège du CESER :**

Pour faire suite à l'arrêté du 30 novembre 2023 portant composition des quatre collèges du Conseil Économique, Social et Environnemental de la Région Centre-Val de Loire (CESER), la CRESS est représentée, dans le 3^{ème} collège, par **Jean-Louis DESNOUES** et **Agathe LORRIOT** qui sont tous les deux membres à la 1^{ère} commission : Qualité de la vie, Solidarités, Égalités.

Jean-Louis DESNOUES est membre du comité de la présidence du CESER en tant que Vice-Président à la Jeunesse et Sport, Jeux Olympiques et Paralympiques.



■ **Le Groupe Associations Institutions ESS et Environnement :**

Une partie des membres du 3^{ème} collège constitue le groupe **AIESSE** afin de préparer les interventions en plénière. La **CRESS**, le **CROS**, **L'UNAT**, le **CRAJEP**, **I'URIOPSS** ... y participent.

La CRESS réalise et publie les interventions du Groupe dans **la lettre AIESSE** et les diffuse sur son site, ainsi que dans sa newsletter.

5 lettres du Groupe ont été publiées en 2025

6 interventions CRESS



ESS FRANCE

La CRESS est membre d'ESS France. Par son président elle est administratrice pour représenter les CRESS au CA.

Les instances sont multiples : COREG (Comité des Régions) ou participe Présidences et directions, DIRCRES (réunion mensuelle des directions), les commissions thématiques, les groupes de travail.

Le réseau des CRESS et ESS France avance sur l'harmonisation des statuts et barème de cotisation, sur l'offre de service des CRESS notamment....

L'AGENCE DEV'UP

L'agence régionale de développement économique Dev'Up, assure principalement des missions d'aide au développement, de promotion et d'animation du territoire.

Créée depuis le 1^{er} janvier 2017, cette association regroupe désormais 47 salariés répartis sur 6 antennes départementales ayant son siège social à Orléans.

L'année 2025 aura été l'accomplissement d'une meilleure coopération avec l'ESS, matérialisé par la 1^{ère} grande mesure prioritaire des 12 axes de leur plan d'actions présenté en plénière de CA du 20/01/2025 :

« Renforcer la mobilisation, la formation et la coordination des développeurs économiques face aux grands enjeux de transition des entreprises et des territoires et accentuer les liens avec les développeurs de l'ESS. »

Concrètement, cette ambition commune s'est traduite par de nombreuses actions.



- 1^{ère} mesure de la SRESS mise en œuvre, nous sommes maintenant Coprésident du Comité TESS (Guy JANVROT).

- Nous avons coorganisé et coanimé un webinaire le 2 avril 2025 autour de la thématique d'une Économie Responsable et avons rassemblé une trentaine de participants.

- Nous participons régulièrement et physiquement à la plupart des comités de coordination départementaux, autant ceux dédiés aux techniciens qu'aux élus, contribuant largement à la recommandation de projets :

- **Cher** : Projet Ferme pédagogique à Oizon avec Julia Berthier - Responsable Dév éco des CC Berry-Loire Vauvise et Portes du Berry entre Loire & Val d'Aubois

- **Eure-et-Loir** : Projet d'organiser un Comité de Coordination dans un lieu ESS en 2026

- **Indre** : Projet SCESS Indre Ateliers avec Romain SALMON - Responsable Antenne 36 Dev'Up - Présentation de l'écosystème ESS lors du Comité de Coordination du 13/05/2025

- **Indre-et-Loire** : 1^{er} événement Mois ESS à destination des industriels à la SCOP CETIL avec Corinne PAULY - Coordinatrice Antenne 37 Dev'Up & Référente ESS Dev'Up RCVL

- **Loir-et-Cher** : Animation d'une table ronde lors du Speed Meeting de l'UDD du 23/05/2025

- **Loiret** : Projet TL à Tournais avec Camille VILLANEAU - CDM Dév éco CC Beauce Loirétaine - Projet FJT à Bellegarde avec Anthony DURAND - Coordinateur Antenne 45 Dev'Up

Participation au GSEF
Stratégie Nationale de l'ESS
Audition Cour des comptes



ACCOMPAGNER LES EPCI DANS LE DÉVELOPPEMENT DE L'ESS SUR LEUR TERRITOIRE

● **Partenariat avec la Ville de Tours** (Indre-et-Loire), événement « La coopération au service de l'insertion », au Centre de Vie du Sanitas à Tours

Le 6 novembre 2025, un événement a été organisé autour du sujet « coopération et insertion ». Cela a permis aux acteurs de l'insertion de se retrouver autour d'une table ronde réunissant différents projets du territoire pratiquants la coopération territoriale, avec l'intervention de Pierre-Luc Mellerin, salarié du COORACE, coanimateur national du dispositif de soutien de l'Etat aux Pôles Territoriaux de Coopération Economique (PTCE).

● **Partenariat avec la communauté de communes des Portes Euréliennes Ile de France** (Eure-et-Loir), événement « Matinée de l'ESSentiel » à Epernon.

Le 26 novembre 2025, la troisième édition de cet événement a été organisée pour répondre aux questions et demandes de toutes personnes porteuses d'un projet (associations, citoyens, tiers-lieux, entrepreneurs, coopératives, etc.). Quelle que soit son stade de maturation : de l'idée à la consolidation, du développement au changement d'échelle, chacune et chacun a trouvé l'information, le conseil, la formation ou l'outils qui lui faut pour l'accompagner dans son projet.

Un ensemble d'interlocuteurs locaux ont été présents pour répondre aux questions : Action Emploi, Itinéraires 28, Ressource & Vous, PEP 28, l'Office de Tourisme des Portes Euréliennes.

Une convention pluriannuelle, jusqu'en 2028, entre la communauté de communes des Portes Euréliennes Ile de France et la CRESS a été signée pour pérenniser l'événement et ouvrir la possibilité à d'autres partenariats.

■ **Parties prenantes :** Alter'Incub Centre-Val de Loire, le réseau Guid'Asso, la Ligue de l'enseignement 28, Familles Rurales 28, VIA 28, l'URSCOP Île de France Centre-Val de Loire, France Active Centre-Val de Loire.

● **Partenariat avec Agglopolys** (Loir-et-Cher), événement « Pour des services ESSentiels sur notre territoire » aux Greniers de Vineuil, 118 route de Chambord, Vineuil.

Le 13 novembre 2025, Agglopolys a sollicité la CRESS, ainsi que la FEI, pour appuyer un événement issu de son initiative, en confiant son organisation à la SCOP Artefacts. Les actrices et acteurs de l'ESS ont pu s'exprimer pour partager leur constat et leur vision sur le territoire et ses besoins.

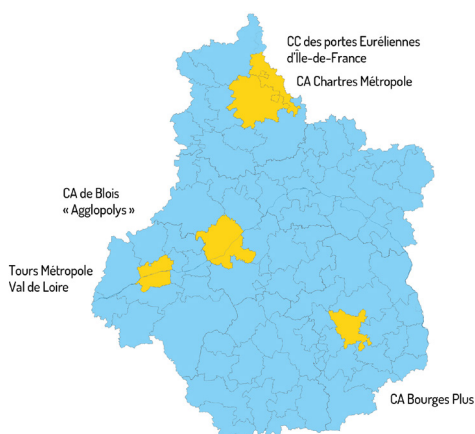
● **Partenariat avec la Communauté de Communes Vierzon Sologne Berry et la Ville de Vierzon** (Cher), événement « Vierzon à l'ESS'entiel » au Centre de Congrès, 16 rue de la Société Française, Vierzon.

Le 20 novembre 2025, le Collectif ESS 18, la Communauté de Communes Vierzon Sologne Berry et la Ville de Vierzon ont organisé un village de l'ESS l'après-midi avec de nombreux acteurs du territoire, une table ronde « Réalités et perspectives des structures de l'ESS » et une conférence sur le thème de « la coopération des acteurs locaux, un atout pour le développement et l'attractivité du territoire », et le soir les Trophées de l'Insertion, valorisant l'engagement, le parcours formation emploi, le bénévolat et le développement de la clause insertion de la Ville de Vierzon.

La CRESS a appuyé l'organisation de cet événement et est intervenue lors des conférences et lors de la remise des trophées.

● **Partenariat avec Tours Métropole** permettant de coorganiser avec France Active, l'URSCOP et ID 37 des visites d'entreprise à destination de leurs élus : Handi Call, la manufacture, 03 experts.

● **Chartres Métropole**



OBSERVER, MESURER L'ESS ET SES ENTREPRISES POUR ACCOMPAGNER LES PRISES DE DÉCISION

LES DONNÉES DE L'EMPLOI ESS

Mise à jour du **Panorama des chiffres clés de l'ESS** en région ainsi que les **fiches EPCI** à partir des données INSEE Flores 2021.

Ce Panorama répond à la mission de la CRESS de rendre accessible les données emplois de l'ESS en région et sur les territoires qui la compose.

Ce Panorama des chiffres clés permet de donner à voir le poids économique de l'ESS en termes d'emplois, d'établissements, de secteurs d'activité, de familles de l'ESS et de répartition femmes-hommes. Il permet de d'informer des dynamiques salariales et d'outiller les acteurs de l'ESS ou en faveur de l'ESS, dans le cadre de leur plaidoyer.

Ainsi, l'ESS en Centre-Val de Loire c'est :

10,9 % de l'emploi total,
14,2 % de l'emploi privé.

Un monde associatif majoritaire dans l'écosystème ESS de la région, représentant : 81,2 % des établissements et 73,9 % des emplois,

Un tissu composé à **82 %** de micro-établissements (<10 salarié-es). Plus de **39 350 emplois** dans l'action sociale et le médico-social (41,4 %).

Deux emplois sur trois portés par des femmes.

À l'échelle des départements, la part d'emploi ESS est plus élevée dans les trois départements du sud de la région, même si le nombre d'emplois ESS est logiquement plus grand dans les deux métropoles : Tours et Orléans.

Pour venir compléter ce paysage régional et départemental, chaque EPCI a sa fiche **ESSentiel** mise à jour et disponible sur le site de la CRESS.



LES CHIFFRES CLÉS DE L'EMPLOI DANS L'ÉCONOMIE SOCIALE ET SOLIDAIRE EN CENTRE-VAL DE LOIRE

Ce panorama des chiffres clés de l'ESS permet d'avoir une première approche de l'ESS en région via les données INSEE Flores 2021 centrées sur les structures ESS, les établissements qu'elles représentent, ainsi que sur l'emploi généré. Afin de dresser un portrait au plus proche de la réalité, ce document, basé sur l'analyse des données régionales et départementales, sera complété ultérieurement avec celles infra-départementales.

REPÈRES ET CHIFFRES CLÉS

2011 10,2 % soit 102 établissements	2021 10,9 % soit 109 établissements
13,7 % des emplois privés de la région	14,2 % équivalents temporels
70 570 100 000 hurs ESS	73 163 100 000 hurs ESS
67,3 % soit plus de 50 000 salariés	65,8 % soit plus de 50 000 salariés
9 357 établissements employeurs soit 83 % des établissements de la région	8 708 établissements de rémunérations brutes distribués
1,98 soit 8,8 % de la masse salariale de la région	2,39 soit 13,3 % de la masse salariale de la région



Source : FLORES 2021 et Dip 2011

ÉVOLUTION 2011 - 2021

12 200 emplois ESS créés, soit une hausse de 16,7 % contre une augmentation de 6,4 % hors ESS	- 7,5 % d'établissements employeurs ESS en région (- 7 % hors ESS). Malgré une diminution d'établissements employeurs, on observe une nette augmentation de l'emploi ESS et de sa masse salariale. Cette tendance à la hausse conforte fortement mais surtout la position de l'ESS dans l'économie générale sous ses deux conforts.
--	---

1 PANORAMA de l'Observatoire Régional de l'ESS / N° 17 - Décembre 2024

L'ESSentiel

Communauté de communes Berry Loire Puisaye

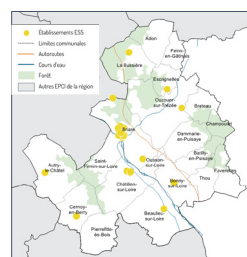
L'Économie Sociale et Solidaire (ESS) est définie par la loi ESS de 2014 comme « un mode d'entreprendre et de développement économique adapté à tous les domaines de l'activité humaine ». Les entreprises faisant partie du périmètre ESS sont les associations, les coopératives, les mutuelles, les fondations et les entreprises commerciales de l'ESS. C'est une économie ancrée dans les territoires ayant pour principe la **gestion démocratique, la non-lucrativité individuelle et l'utilité collective**.

LES CHIFFRES CLÉS DE L'EMPLOI ESS*

11,0 % de des emplois de la CC.
13,8 % de l'emploi privé sur la CC.
38 établissements employeurs, dont 76 % d'associations.

Au vu de la part des emplois ESS, le secteur le plus dynamique est :
- La Santé Humaine.

IMPLANTATION DES ÉTABLISSEMENTS EMPLOYEURS DE L'ESS



	Nombre de salariés ESS	Part des salariés ESS	Nombre établissements employeurs de l'ESS	Part des établissements employeurs de l'ESS
CC Berry Loire Puisaye	371	11,0 %	38	7,8 %
Loiret	25 418	10,1 %	2 163	10,7 %
Centre-Val de Loire	95 100	10,9 %	8 708	10,8 %

*Source : Observatoire de la CRESS Centre-Val de Loire d'après INSEE FLORES 2021 et Dip 2021



LES PETITS DÉJ' DE L'OBSERVATOIRE

À l'occasion de la le baromètre Égalité femmes-hommes dans les instances de gouvernance de l'ESS nous avons créé un nouvel évènement : les Petits Déj' de l'Observatoire (PDO).

Ce premier Petit Déj' de l'Observatoire, a permis de promouvoir le Baromètre avec une introduction par **Éric Tabarino**, le vice-président à l'égalité de la CRESS, la présentation du baromètre et des chiffres clés de l'enquête, et enfin, le témoignage de deux femmes grandes témoins de la parité, **Sylvie Loire-Fabre**, membre du directoire de la Caisse d'Épargne Loire-Centre (CELC) et **Dominique Lorenzi-Bry**, Vice-Présidente de l'URIOPSS.

Réussi, ce format présentation d'une étude + témoignage a été reproduit à deux autres occasions au cours de l'année : La première fois en mai pour la présentation du Panorama des chiffres clés de l'emploi ESS en région avec un focus grands témoins sur les secteurs du sport et de l'action sociale. Le sport car deux tiers des emplois dans les sports et loisirs sont des emplois ESS et action sociale car c'est le premier secteur employeur de l'ESS en région.

La deuxième fois en septembre, autour de l'étude menée par la Fédération Nationale des Caisses d'Épargne sur Les coopératives, un modèle d'avenir et présentée par **Nébia Kharbi** de la CELC. Sont venues témoigner **Emmanuelle Chaplault** co-directrice de la CAE Odyssée Création et **Florence Delacroix** de l'URSCOP et SCIC.

Ce rendez-vous, qui réunit entre vingt et trente personnes intéressées par les thématiques présentées a eu des retours positifs et continuera à avoir lieu sur 2026.

PARTICIPATION DE L'OBSERVATOIRE

■ **L'observatoire est régulièrement présent au sein de différentes instances :**

- **GT des observatoires** piloté par l'ONESS
 - **Commission** « Observation, prospective et lien à la recherche » piloté par ESS France
 - **Comité d'étude** de Dév'Up
 - **COFIL** de la plateforme OSCARD, organisé par la DREETS. À l'occasion d'un de ces COFIL l'ORESS a présenté l'ESS, la CRESS et l'ORESS
 - **Comité technique** de l'Observatoire Régional de la Vie Associative (ORVA)
 - **Commission Culture**, organisée par Métiers Culture
- L'ORESS reçoit également des demandes ponctuelles de la part des adhérents de la CRESS ou d'autres acteurs de son environnement au cours de l'année pour l'obtention de chiffres clés.

Les petits déj'
de l'Observatoire



■ **L'ORESS a mis en place deux conventions :**

- Une avec la DREETS et l'Observatoire régional de la santé dans le cadre de la réalisation du livrable OSCARD
- Une autre, tripartite, avec l'URSSAF et l'Observatoire régional de la Vie Associative (ORVA) pour l'obtention de données.

Mission 2:

faciliter la création
et le développement
des entreprises de l'ESS



INFORMER, ORIENTER ET ACCOMPAGNER LES PORTEURS DE PROJET

ACCUEILLIR, ORIENTER, INFORMER (AIO)

En 2025, des porteurs de projets et structures de l'ESS, ont été accueillies dans nos AIO. Les demandes concernant la plupart du temps :

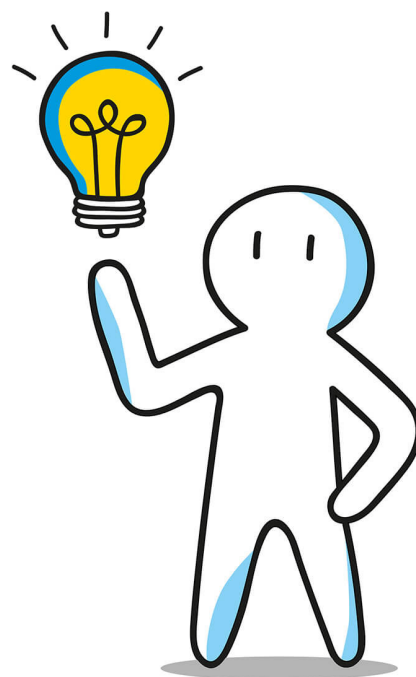
- Des questions sur l'écosystème ESS et ce qu'est l'ESS de manière générale et transversale
- Des questions sur le modèle socio-économique de l'ESS, recherche de financements
- Des questions sur la fiscalité de l'ESS et le mécénat
- Des éléments de compréhensions sur les valeurs portés par l'ESS et la démarche entrepreneuriale spécifique
- Des questions sur le choix du statut juridique
- Des demandes d'aides sur les difficultés ou le développement de sa structure (appui, conseils)
- Des demandes de données sur l'Observatoire
- Des questions sur son parcours professionnels dans des cas de reconversion et de découverte de l'ESS
- Des questions de fonctionnaires d'Etat ou de fonctionnaires territoriaux dans le cadre de leurs missions
- Des questions sur la demande d'agrément Entreprise Solidaire d'Utilité Sociale
- Des questions sur la démarche PTCE et sa pertinence au regard du projet des demandeurs

Elles, ils, reçoivent une réponse à leur question, sont réorientés vers les acteurs de l'accompagnement (réseau ESSOR notamment) et vers les services de l'Etat ou des collectivités territoriales.

■ Mais aussi...

Des temps de valorisation et de sensibilisation à l'ESS dans le cadre de présentation des valeurs de l'ESS et du mode d'Entrepreneuriat Social et Solidaire aux porteurs de projets, que soit pendant le mois de l'ESS et aussi en-dehors de cette période.

- Outillage en vue de diffuser la notion d'entreprendre en ESS
- La mise à jour du Guide Entreprendre en ESS



51 entretiens individuels

41 personnes en informations collectives

ACCOMPAGNER ET SUIVRE LE DÉVELOPPEMENT DES PTCE (POLE TERRITORIAL DE COOPÉRATION ÉCONOMIQUE) EN RÉGION

La Cellule Régionale d'Animation est remise en place depuis octobre 2023 animée par la correspondante ESS au SGAR (Préfecture de région) et la CRESS. Elle s'est tenue 5 fois durant l'année 2025, le 16 janvier, le 21 mai, le 17 septembre, le 14 novembre et le 11 décembre.

Elle est composée par les membres suivants :

- Le Secrétariat Général aux Affaires Régionales (SGAR) de la Préfecture de région et la CRESS, en coanimation
- Les réseaux ESS représentatifs : Le Mouvement Associatif, France Active, l'URSCOP, Territoire des Communs et le COORACE
- **Parties prenantes** : les structures publiques : la DREETS, la DRAJES, la Banque des Territoires, le Conseil Régional et des collectivités territoriales membres de PTCE
- Les PTCE reconnus par l'Etat

Elle a poursuivi les objectifs suivants en 2025 :

- Développer les PTCE sur la région par l'appropriation de la notion et de la démarche PTCE par le plus large public
- Favoriser la lisibilité et le développement d'un maillage d'accompagnement pour les PTCE (notamment en premier lieu de l'appropriation du bouquet de services national)
- Favoriser la mise en œuvre d'une politique régionale concertée soutenant les dynamiques collective (PTCE) et une culture commune entre les différents acteurs de la CRA et autres acteurs (notamment collectivités territoriales)
- Appui individuel pour les PTCE sur des problématiques juridiques,



La CRESS est opératrice de la CRA et a mis en place les actions suivantes :

- **Webinaire de présentation des PTCE** à destination du réseau Guid'Asso CVL le 17 avril.
En partenariat avec le Mouvement Associatif et la DRAJES, la CRESS a présenté la démarche PTCE aux membres du réseau Guid'Asso.
L'objectif de ce webinaire est de découvrir l'historique et l'actualité de la démarche des Pôles de coopération économique (PTCE).
La participation et le témoignage du PTCE l'Embouchure, a permis de présenter de manière concrète les formes et modalités d'actions des PTCE, ainsi que leur impact sur leur territoire.
- **Webinaire national "Discussion avec Régine Charvet Pello"**, PTCE Valesens, lors du cycle d'échanges entre pairs initié par la CNA le 13 novembre.
Pour accompagner chaque discussion avec des PTCE, chaque rencontre fait l'objet d'une fiche synthétique dédiée réalisée par les Cellules régionales d'animation (CRA).

Ces fiches visent à présenter et décortiquer la dynamique du PTCE, en mettant en lumière son histoire et sa vision, ses projets structurants, ses difficultés rencontrées, et les enseignements tirés...

- **Webinaire "PTCE : la coopération comme levier de développement économique pour les territoires"** le 9 décembre 2026, en partenariat avec les CRESS Bretagne et Pays de la Loire, avec le RTES, dans le cadre de la programmation du CNFPT.

Ce webinaire a été réalisé avec le RTES, les collègues des CRESS des Pays de la Loire et Bretagne, en partenariat avec le CNFPT, en présence du correspondant ESS de l'Etat (DREETS) de la région Bretagne.

En intervenants, notamment trois PTCE ont partagé leur expérience, dont le PTCE Alimen'Terre pour la région Centre-Val de Loire.

■ Objectifs :

- Mieux comprendre le dispositif PTCE, la politique de soutien aux PTCE et ce que les PTCE peuvent apporter aux territoires
- S'inspirer de coopérations entre acteurs territoriaux et de collectivités locales autour de projets de PTCE
- Identifier les bonnes pratiques pour impulser et faire vivre les coopérations sur mon territoire

2 nouveaux PTCE ont été reconnus en 2025

11 PTCE reconnus en région.

ESUS/SCESS

■ Fin 2025, 36 structures sont agréées ESUS en région.

Certaines demandes AIO portent sur l'agrément ESUS. Cependant, malgré l'intérêt des porteurs de projets, ils sont très peu nombreux à aller jusqu'à faire la demande auprès de la DREETS et à l'obtenir. En 2025, la CRESS a continué la mise en place commencée en 2024, en partenariat avec la DREETS, un temps de pré-instruction ainsi qu'un temps de post-instruction en cas de refus pour répondre aux exigences élevées de cet agrément.

De surcroît, la CRESS a fait une relance en janvier 2025 auprès des structures agréées en fin de durée d'agrément pour rappel à renouvellement.

Cela a été possible grâce à la liste nationale des structures agréées ESUS qui a été consolidée en janvier 2024 pour la première fois par les services du Ministère du Travail et de l'Emploi. De plus, le faible nombre de structures agréées en région (27 structures agréées au 1^{er} janvier 2025) imposait

● Contribution régionale à la cartographie nationale des PTCE

La CRA a accompagné les 11 PTCE reconnus et 1 PTCE non reconnu pour s'identifier sur la cartographie nationale des PTCE, apportant une meilleure visibilité à ces dynamiques territoriales.

● La continuité de la Cellule Régionale d'Attribution (CRA) depuis 2021

La CRA, composée uniquement des membres appartenant aux structures publiques (la DREETS, la DRAJES, la Banque des Territoires, le Conseil Régional), coanimée par le SGAR de la Préfecture de région et la CRESS, a aussi pour mission d'instruire les dossiers de candidature aux deux Appel à Manifestation d'Intérêt PTCE au niveau régional.

La CNA instruit ensuite les dossiers au niveau national, en prenant en compte les avis au niveau régional.

La CRA a instruit l'AMI financier une fois dans l'année (le 14 novembre 2025) et a dû aussi se mobiliser « au fil de l'eau » pour instruire l'AMI permanent « accompagnement » qui délivre une reconnaissance d'Etat à une dynamique collective inscrite dans la démarche PTCE (16 janvier et le 17 septembre 2025). Sur plus de 70 candidatures et sur les 8 lauréats retenus, un PTCE a été lauréat en 2025 dans la région Centre-Val de Loire. En bilan depuis 2021, seule l'année 2023 n'a vu aucun lauréat dans la région.



de s'assurer de ne pas faire baisser le nombre d'agrément par oubli des structures dans leur démarche de renouvellement.

En partenariat avec des membres du réseau ESSOR, la BGE Terre de Loire et Alter'Incub CVL, la CRESS a organisé 3 webinaires à destination des usagers des partenaires.

ANIMER ET PORTER LE DLA REGIONAL

■ Partenaires privilégiés du DLA Régional :

Les pilotes : La DREETS Centre-Val de Loire, La Banque des Territoires Centre-Val de Loire, financeurs, Le Conseil régional, Le mouvement associatif, La CRESS Centre-Val de Loire.

Les partenaires de l'accompagnement des structures de l'ESS : Têtes de réseaux régionaux (Cros, Unat, Cidff, Udes, ...), membres du réseau Guid Asso et du réseau ESSOR Centre-Val de Loire (France Active, URSCOP, Mouvement associatif...).

■ Les réalisations 2025

■ **L'animation et les autres actions (2 à 5) représentent 60% de l'activité du DLA. Objectifs d'accompagnement prévisionnels 2025 :**

15 structures accueillies ; 4 structures orientées vers les DLAD et autres partenaires à l'issue de l'entretien de contact.

28 structures, en majorité des secteurs de l'environnement, du développement et de l'agriculture durables ont été accompagnées au titre du DLA sur des problématiques RH, d'organisation interne et de projet stratégique ou associatif.

Une matinée de rencontre entre prestataires DLA et chargés de mission a réuni **35 participants** et ce réseau s'est élargi à une vingtaine de nouveaux consultants.

L'Inter-DLA s'est réuni **7 fois** en 2025 avec un taux de participation de 75 % attestant d'une belle dynamique de partenariats, montée en compétence et professionnalisation.



8 structures ont bénéficié d'un diagnostic partagé

7 structures pour une ingénierie individuelle

9 structures pour une ingénierie collective

4 structures pour un suivi consolidation

PERMETTRE LE DEVELOPPEMENT DE LA TRANSITION ECOLOGIQUE, SOCIALE ET SOLIDAIRE

■ Développer les Achats Socialement et écologiquement responsables

« Les achats socialement & écologiquement responsables, englobent l'ensemble des biens et services acquis auprès des structures de l'économie sociale et solidaire. Représentant près de 10 % du PIB, ce secteur se distingue par son rôle de précurseur en innovation sociale. »

Malgré ce poids économique, l'ESS ne représente que 2% des marchés publics en région. Ce constat est d'autant plus étonnant que le cadre législatif est de plus en plus favorable à l'ESS (obligation de marchés réservés, de clauses sociales et environnementales, etc.)

Ainsi, au-delà des obligations légales et de la simple volonté, il semble peser sur les acteurs des contraintes structurelles qui empêchent aujourd'hui l'ESS de prendre la place qui lui revient dans les marchés. Le programme d'action 2025 a permis d'identifier ces contraintes et ainsi envisager le développement des achats socialement écologiquement responsable

■ **Parties prenantes** : RESECO COORACE FEI Hosmoz Alliance Ville Emploi Touraine Insertion RAR CVL

178 structures référencées sur Cartéco en région

1 webinaire organisé le 27 octobre, **78** participants, et la préparation de la SASER 2026.

■ Représenter la TESS

La démarche entrepreneuriale incarnée par l'économie sociale et solidaire représente un levier majeur pour faire face à la crise environnementale. En 2023, pour étayer ce constat la CRESS publie un plaidoyer : « Une économie sociale et solidaire, engagée pour la transition écologique ! ». Cette prise de position donne suite à un diagnostic réalisé en 2024, pour amplifier la mise en œuvre de la transition écologique, sociale et solidaire en région.

Le travail mené a confirmé le rôle de la CRESS comme acteur régional de transition écologique et explique son implication dans les groupes de travail et les commissions régionales qui traite ce défi majeur.

■ **Parties prenantes** : URSCOP, Macif, VyV3, CROS, Le Mouvement Associatif, Ligue de l'Enseignement, UNAT, fédération des entreprises d'insertion, UDES, France Active, CRESS, FNE, Caisse d'Épargne Banque Populaire Val de France, URIOPSS ADERE, Dev'Up, Réseaux Oxygène,

■ **Lieux** : Conseil Régional, Coda School, Dev'Up, Chambre des métiers et de l'artisanat, DRAJES



■ 4^{ème} Forum pour une transition écologique sociale et solidaire : « pour vos achats responsables, pensez à l'ess ! »

Depuis 2022, la CRESS organise un évènement annuel dédié à la transition écologique. Dédié aux acteurs de l'ESS et aux collectivités territoriales, cet évènement a pour objectif de sensibiliser aux enjeux de la transition écologique, diffuser des solutions et mettre en valeur des initiatives favorables à la transition écologique. Organisé au Lab'O à Orléans, le 12 novembre dernier, la 4^{ème} édition du Forum a porté sur les achats socialement écologiquement responsables. Retours d'expérience, ateliers, ou encore speed-meeting, l'organisation cette journée a permis de démontrer comment l'ESS représente une solution pour les achats à la fois solidaires et écologiques.

■ **Parties prenantes** : Conseil Régional, Plateforme Régionale des Achats Centre-Val de Loire, RESECO, AFNOR, ADERE, ANRH, ARTEFACTS, BIO Centre, Citiz, COORACE, Enercoop, Ethikdo, FEI, GABOR, Ressource AAA, les Jardins de la Voie Romaine, Métamorh, Nékoé Odysée Création, Telecoop, Touraine Insertion, Mag Centre, ATC 45, Printerre, Emmaüs Connect, le Lieux Multiple.

La CRESS est impliquée dans **6** groupes ou instances régionales

■ Développer les mobilités durables

En 2023, la CRESS a développé une boîte à outil dédiée à accompagner les mobilités durables de l'ESS. Dans ce cadre, la CRESS a développé un outil afin d'évaluer l'impact carbone des choix de mobilités à l'occasion d'un évènement régional : la cible de mobilités. A plusieurs occasions durant l'année 2025, la CRESS a animé cette cible pour sensibiliser les participants à l'impact de leurs choix de mobilité.

■ **Parties prenantes** : Guid'Asso, Le Mouvement Associatif

■ **Lieux** : Châteaux du Plessis, La Riche ; La Passerelle, Fleury-les-Aubrais ; Hôtel Dupanloup

En moyenne pour chaque évènement les mobilités de **54 personnes** sont évalués pour un impact d'environ **688 kg de CO₂** / évènement soit **157 AR Paris Marseille en TGV** ou **18 344 km en autocar thermique**.

120 participants,
22 structures ESS mises en avant.

ANIMER ET DÉVELOPPER LES RÉSEAUX DE COMPÉTENCES

■ Gestion de la plateforme ESSOR

ESSOR Centre-Val de Loire est une plateforme opérationnelle depuis 2020, alimentée par les offres d'accompagnement et de financement des membres du réseau ESSOR (acteur ESS de l'accompagnement et de financement auprès des structures de l'ESS) ainsi que par une veille régulière sur les appels à projets faite par la CRESS.

La plateforme ESSOR en chiffres pour 2025 :

52 offres d'accompagnement

14 offres de financement

54 structures d'accompagnement et/ou de financement

251 appels d'offres référencés

4 376 visiteurs uniques

■ Le réseau ESSOR

Le réseau ESSOR Centre-Val de Loire est mis en œuvre à l'échelle départementale en 2019 et se déploie progressivement à l'échelle régionale qui rassemble une cinquantaine de développeurs ESS depuis.

■ L'objectif en 2025 est de renforcer le réseau et trouver de nouveaux prescripteurs à travers :

- L'amélioration de la qualité d'accompagnement et de financement des projets ESS, en phase de création, de consolidation ou de développement,
- A contribuer à la professionnalisation, la coopération et la promotion des et entre acteurs de l'accompagnement et du financement des entreprises de l'ESS à but non lucratif en région Centre-Val de Loire.
- A faire savoir et connaître l'entrepreneuriat social et solidaire notamment par la rencontre avec l'écosystème de l'économie non-ESS.
- Faire un état des lieux du réseau et de son fonctionnement pour partager son plan d'action.

L'organisation du 6^{ème} séminaire annuel le jeudi 2 octobre 2025 au Café Ô Berry, Tiers-lieu culturel et social à Vierzon, a permis de mieux fédérer 25 de ses membres autour d'ateliers thématiques visant l'orientation des actions à venir du réseau (SRESS, plateforme éponyme, parcours entrepreneurial et ESSor 2026) et d'une meilleure appropriation des dispositifs dédiés aux structures de l'ESS.

Le réseau compte à ce jour **55 membres** assez variés pour répondre à la diversité des acteurs composant l'ESS tels que le réseau DLA, l'URSCOP, Alter'Incub, France Active, des structures qui accompagnent le secteur associatif, labélisés Guid'Asso ou non (LMA, Lignes, CROS, Familles Rurales, ADAR CIVAM etc ..).



Mission 3:

contribuer à développer
la connaissance de l'ESS



AUPRES DU PLUS GRAND NOMBRE ET DES NOUVELLES GENERATIONS EN PRIORITE

■ Le Mois de l'ESS

La phase de mobilisation : mobilisation des structures du mois de juillet jusqu'à mi-novembre. Réseaux sociaux, site CRESS, mailings, partenaires, adhérents...

Le lancement du Mois de l'ESS : le 22 octobre au Bouillon à Orléans. Echanges entre les jeunes et l'ESS, animé et relayé par Radio Campus Orléans.

La phase de communication grand public : distribution des affiches et des flyers dans la région. Bandeau en une de Magcentre durant tout le mois. Partenariat avec Chartres Métropole, les Cycloposteurs, le Giennois,... Réseaux sociaux, site Cress,...

Les événements du Mois de l'ESS

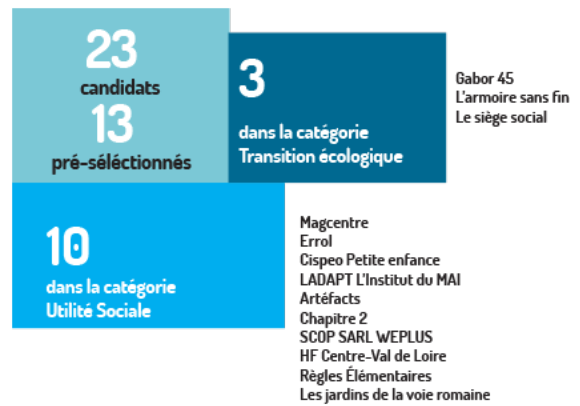
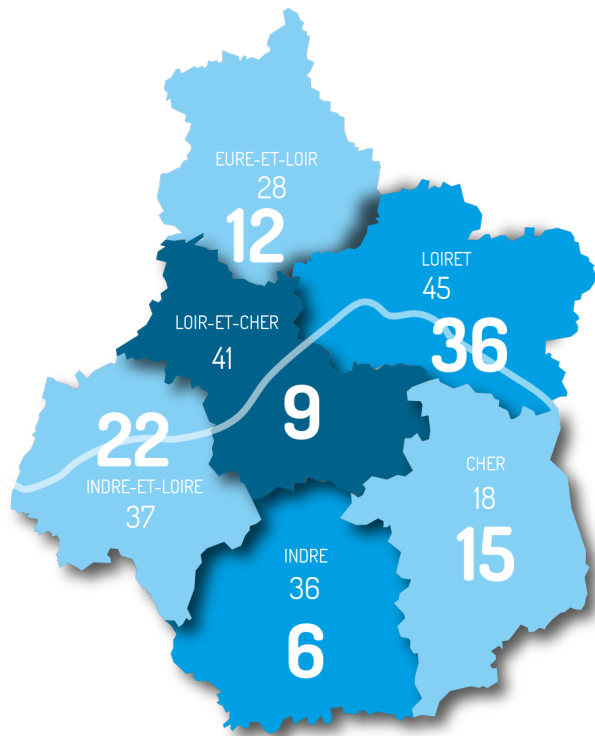
■ Les prix de l'ESS

Le jury des PRIX de l'ESS est composé des familles de l'ESS ainsi que des partenaires financiers et institutionnels. Il s'est réuni le 3 septembre 2025 au 108 rue de Bourgogne à Orléans.

- **Collège 1** : Caisse d'épargne Loire Centre : Lauren Saber
- **Collège 2** : VyV : Eric Tabarino , MACIF : Manon Bongo, Myriam Lever
- **Collège 3** : CROS : Nathalie Grenon
- **Collège 4** : FEI : Laurence Edmeads
- **Partenaires** : Banque des Territoires : Corinne Beaunier, Région Centre-Val de Loire : Céline Mérenvielle, SGAR : Katia Torres



- **Les nominés nationaux** : Les jardins de la voie romaine L'Armoire sans fin
- **Le lauréat régional** : Les jardins de la voie romaine
- **La remise du Prix régional** : Le 26 novembre dans les locaux des Jardins de la voie romaine en présence des partenaires du Mois et des Prix de l'ESS.



40 organisateurs
100 événements



PARTICIPER À LA FORMATION SUR L'ESS

■ Formation Ambassadeurs JeunESSE

C'est avec beaucoup d'engagement, d'enthousiasme et de partages que s'est déroulée la 3ème formation des Ambassadeurs JeunESSE.

Cette journée de formation est destinée aux acteurs de l'ESS dont les structures sont adhérentes de la CRESS et / ou de l'ESPER. Elle vise à les outiller afin d'intervenir, en lien avec les enseignants, dans les classes de la Région pour sensibiliser les élèves.

Animé à deux voix, le programme a été riche, varié, interactif et participatif : découverte de l'ESS à travers ses valeurs, son histoire et ses acteurs ; partage d'expériences de coopération au sein de l'école, appropriation d'outils de sensibilisation ludiques...

Pourquoi cette formation est importante ? L'ESS porte en elle les leviers de transformation et d'innovation au service des transitions - et des métiers - de demain. Multiplier les actions de sensibilisation à l'ESS auprès de tous les publics et notamment des jeunes est essentiel pour le déploiement de cette manière d'entreprendre. Mobiliser pour ce faire les acteurs de l'ESS, en lien avec l'Education Nationale, permet d'amplifier nos actions.

Sur les 5 participants présents à cette formation, 4 ont pu participer par la suite à plusieurs événements en liens avec la jeunesse dans des contextes d'éducation : 3 tables rondes (JOPPE, Université), accompagnement lors de visite apprenante ou d'ateliers pédagogique, membre de jury lors d'un Défi ESS. 4 autres ambassadeurs issus des formations précédentes ont également été partie prenante de différentes actions de sensibilisation sur l'année, dans des lycées.

■ **Parties prenantes** : L'ESPER, Rectorat d'Orléans-Tours, Préfecture d'Orléans, Région Centre val de Loire

■ **Lieux** : CRIJ Orléans Tours, CFA Orléans Métropole, Le Bouillon sur le Campus d'Orléans, IUT de Tours, Polytech'Orléans, Lycée Balzac d'Alembert à Issoudun, Lycée Ampère à Vendôme, Lycée Maurice Genvoix à Ingré

■ Défi ESS

Les DEFI ESS nouvelle formule visent la découverte de l'ESS et de l'entrepreneuriat social en immersion.

Proposés sur un format allant de 1 à 2 jours, ils s'organisent en différentes séquences, animées en amont et aval d'une visite apprenante, temps fort de cette animation.

L'enjeu de ce format immersif est de maximiser la portée et l'impact des actions de sensibilisation grâce à l'expérimentation en contexte et la mobilisation des acteurs de l'ESS. Ce parti-pris pédagogique est ambitieux en termes de durée et de moyens. Cette action a donc été imaginée en partenariat avec la Macif, qui, en plus d'impliquer ses délégués sur des actions de sensibilisation ESS, y a vu la possibilité de visibiliser sa raison d'être, les valeurs mutualistes et sa politique de mécénat auprès d'un public jeune.

Les 18 et 19 novembre, ce sont donc une quarantaine d'apprentis issus des formations Métiers de l'Accueil, Tourisme et Informatique (CFA Orléans Métropole) qui ont pu bénéficier de l'action, co-construite en lien étroit avec l'entreprise accueillante (SIAE Les Jardins de la voie Romaine). La qualité de la participation, des interactions et des différentes productions des apprentis face au jury d'acteurs mobilisés pour l'occasion témoigne de la pertinence de ce format d'action de sensibilisation à et par l'ESS. A développer pour l'année à venir.

■ **Parties prenantes** : MACIF, CFA Orléans-Métropole, SIAE Les Jardins de la Voie Romaine, Ambassadeurs JeunESSE

■ **Lieu** : Orléans et Vieilles-Maisons sur Joudry

20 ambassadeurs formés,
dont **5** nouveaux, **7** actions de
sensibilisation en 2026,
+300 bénéficiaires

40 apprentis,
5 enseignants-formateurs,
6 délégués MACIF,
2 ambassadeurs JeunESSE



■ Sensibilisation à l'ESS dans l'enseignement supérieur

17 interventions ont été animées et/ou coordonnées par la CRESS sur 3 sites d'enseignement supérieur : Université d'Orléans (Master GAED-DDLS), IUT de Tours (BUT Carrières Sociale), ERTS (Diplôme des Dirigeant des Entreprises ESS). Elles totalisent un volume de 50 heures d'intervention. Cela est légèrement inférieur à ce qui était prévu en amont du fait de l'annulation de l'intervention à l'IUT de Châteauroux (-3h pour la CRESS) et une réduction des heures prévues pour l'ERTS. Ces interventions ont atteint environ 200 étudiants.

Grâce à la reprise des rubans pédagogiques pour le Master GAED et le BUT CS, les besoins ont pu être affinés et la proposition pédagogique plus adaptée, en lien avec les différents intervenants. En fonction des progressions et niveaux d'approfondissement visés et du niveau d'implication des étudiants, les thématiques abordées permettent, à minima d'atteindre l'objectif général « initier à une autre manière de faire société ».

De nombreux acteurs sont impliqués sur ces actions et la qualité des partenariats est encourageante. Elles permettent d'envisager une consolidation des coopérations entre les écosystème universitaires et acteurs de l'ESS (renfort du rôle d'interface de la CRESS, projet de convention avec les universités), une montée en cohérence et qualité de nos actions d'intervention et une projection sur une certification ESS (projet de DU).

■ Parties prenantes :

- Master GAED (Université d'Orléans) : LMA, URSCOOP, AlterIncub, MGEN, Actyval, ERTS – pour des interventions
- BUT CS (IUT de Tours) : CAE Odysée Création et TL Le Plessis – pour des témoignages
- ERTS



17 interventions,
50 heures,
3 formations,
200 étudiants atteints

VALORISER LES ACTEURS DE NOS TERRITOIRES

■ Newsletter « L'ESS en actions » : un outil au service de la visibilité de l'ESS en Centre-Val de Loire

En 2025, la newsletter « L'ESS en actions » de la CRESS Centre-Val de Loire a confirmé son rôle d'outil structurant de diffusion de l'information, de valorisation des initiatives et de mobilisation des adhérents de la CRESS CVL et des acteurs de l'ESS au niveau régional.

Sa production mobilise un travail régulier de veille, rédaction, hiérarchisation de l'information, intégration technique, analyse statistique, création graphique et optimisation continue des contenus.

■ Analyse des performances 2025 (10 numéros diffusés) :

Délivrabilité : le taux de livraison moyen est de **98,51 %**, cela signifie que la base de contacts très qualitative avec peu de hard bounces (généralement <0,5 %).

Ouvertures : le taux d'ouverture moyen est de **43,9 %** avec une moyenne d'ouvertures uniques de **981 lecteurs** par numéro. À titre de comparaison, le taux d'ouverture moyen d'une newsletter mensuelle en France se situe généralement entre 22 % et 25 %. La newsletter de la CRESS CVL se positionne donc près du double de la moyenne nationale, traduisant un fort intérêt pour les contenus proposés et une bonne adéquation avec les attentes des abonnés.

Clics : le taux de clic moyen (CTR) est de **10,1 %**. Ce bon résultat montre une réelle capacité à générer du trafic vers les ressources, événements et actualités du réseau. En effet, le CTR moyen d'une newsletter mensuelle en France est plutôt de 4%.

Désinscriptions : le taux de désinscription moyen est de **0,25 %**. Ce taux est très faible et confirme la pertinence éditoriale de la newsletter ainsi que la fidélité de la communauté.

■ La newsletter constitue aujourd'hui :

- un outil de visibilité régionale des adhérents de la CRESS et de l'ESS en général,
- un levier de mobilisation pour les événements et dispositifs,
- un canal structurant d'animation du réseau.

■ **Parties prenantes** : Équipe communication (responsable communication, chargé de communication), équipe CRESS CVL, adhérents, partenaires institutionnels, structures de l'ESS, collectivités.

■ **Lieux** : Région Centre-Val de Loire (diffusion régionale avec rayonnement national selon les sujets).



FIL INFO CRESS

Mois de l'ESS

Près de 100 événements recensés en région Centre-Val de Loire ! La mobilisation des structures vient élargir le dynamisme et l'engagement de l'ESS dans un contexte économique difficile.

Rien sans vous ! Associations, coopératives, mutuelles, fondations, sociétés commerciales de l'ESS... Le Mois de l'ESS est l'occasion de partager vos actions et de sensibiliser le grand public.

[Je consulte les événements](#)

Forum sur les achats responsables

Vous avez été 120 personnes à venir échanger tout au long de la journée du 19/11 au LABO à Orléans pour la 4ème édition de notre Forum pour la transition écologique, sociale et solidaire, événement phare du Mois de l'ESS. Un mail de restitution sera prochainement envoyé à tous les participants.

Merci à toutes et tous pour votre présence !

N'hésitez pas à remplir ce rapide formulaire pour nous aider à améliorer les éditions suivantes.

[Je donne mon avis](#)

FORMATION DES AMBASSADEURS JEUNESSE

Formation gratuite organisée par la CRESS Centre-Val de Loire et l'ESPER, le partenaire de l'ESS en milieu scolaire.

[C'est m'intéresse](#)

Devenez Ambassadeur Jeunesse

Vous souhaitez sensibiliser les jeunes de votre département à l'ESS ?

Participez à la journée de formation du 10/12 à Tours afin de :

- D'en apprendre plus sur l'ESS à travers ses valeurs, son histoire et ses acteurs
- De bénéficier du partage d'expériences d'ambassadeurs
- De découvrir des outils de sensibilisation ludiques – et repartir avec !

COMMUNAUTÉ DES ADHÉRENTS

Bienvenue

à nos trois nouveaux adhérents - MUTAMI, l'ARPEP et Centre Sciences.

[Tous nos membres](#)

Annuaire IAE

Le réseau ALICE a lancé son Annuaire des lieux d'accueil en résidence artistique en Centre-Val de Loire qui recense 15 lieux intermédiaires et indépendants qui accueillent chaque année des artistes et compagnies en création.

Il vise à faciliter la mise en relation entre artistes, lieux et partenaires, tout en valorisant le rôle essentiel des lieux intermédiaires dans la vitalité culturelle et sociale du territoire.

[Consulter l'annuaire](#)

PRISE DE POSITION

PLF et PLFSS 2026

L'Union des employeurs de l'économie sociale et solidaire (UEES) a étudié les conséquences du PLF 2026 : les mesures pourraient représenter une hausse moyenne de 1,5 à 2 % du coût du travail pour les employeurs de l'ESS. Conséquemment, pour une structure de 50 à 70 salariés, cela revient à devoir financer un emploi à temps plein supplémentaire, sans ressource nouvelle. Analyse détaillée et les propositions de l'UEES ci-dessous.

[Lire la communication](#)

Budget 2026 côté IAE

La Fédération des Entreprises d'insertion dénonce le volet du PLF 2026 consacré à l'IAE qui subirait de plein fouet les coupes budgétaires s'il était adopté en effet, avec -14 % du budget global de l'insertion par l'activité, 20 000 postes seraient directement menacés de suppression dès 2026, soit 60 000 personnes de moins accompagnées.

[Lire la communication](#)

RESSOURCES

Les pionnières de l'ESS

Ce livre rassemble et présente la vie de 99 femmes du XIX^e et du XX^e siècle qui, toutes, par leur action, leurs écrits, leurs luttes, ont contribué à l'émergence de l'Économie Sociale et Solidaire dans tous les secteurs et sous toutes ses formes, associatives, coopératives ou mutualistes.

[Découvrir l'ouvrage](#)

Accès au foncier

Pour tous les acteurs de l'ESS et les collectivités en région Centre-Val de Loire, le BIF a pour ambition de lever les obstacles fonciers en proposant :

- un guide pour étudier vos besoins et répondre à vos questions
- un parcours d'accompagnement complet de l'idée au lancement de l'opération
- des diagnostics territoriaux pour les collectivités
- des prestations individuelles à la carte.

[Voir la vidéo de présentation](#)

CRESS Centre-Val de Loire
Maison régionale de l'Économie Sociale et Solidaire
6ter rue Abbé Pasté, 45400 Fleury-les-Aubrais
[Afficher dans le navigateur](#) | [Se désinscrire](#)

43,9 % de taux d'ouverture moyen en 2025, soit près du double de la moyenne nationale des newsletters en France.

La vie statutaire de la CRESS



■ 48 adhérents au 31/12/25

■ 8 nouvelles adhésions en 2025 :

- ALIICE - Mars
- SCOP - Mars
- Ambition Tiers lieux - Mars
- ADERE - Mars
- ID 37 - Juin
- ARPEP - Octobre 2025
- Centre Sciences - Novembre
- MUTAMI - Novembre

■ Nos adhérents par famille

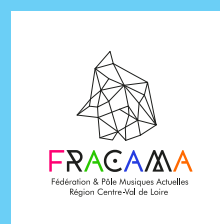
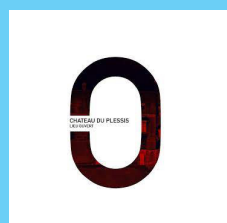
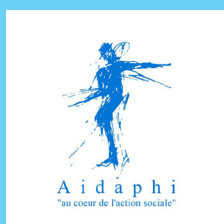
Collège des coopératives



Collège des mutuelles



Collège des associations



Collège des entreprises commerciales de l'ESS



Collège des spécificités régionales



Collège des syndicats employeurs de l'ESS



■ Réunions statutaires

- **6 Bureaux** (dont 1 suite au contexte politique : élections législatives)
- **5 Conseils d'administration**
- **2 Assemblées Générales**, une en mai pour le vote des nouveaux statuts avec la parité hommes-femmes au sein du CA (AGE/AGO) et une en octobre pour le renouvellement du CA à parité égale hommes-femmes.

■ CA : Présents /Composition du CA :

- **48 administrateurs, 19 titulaires et 19 suppléants**

Moyenne des présences annuelles environ 15 administrateurs (dont 11 titulaires) par CA

■ Les ordres du jour type :

- 1. Adoption du PV du CA précédent
- 2. Actualités des collèges
- 3. Actualités régionales et nationales.
- 4. Actualité du siège.
- 5. Questions diverses.

■ Les sujets récurrents abordés :

- Les demandes d'adhésion
- Le Budget : BP / anticipé / clôture des comptes
- Les validations : de l'ordre du jour AGO/AGE / du rapport d'activités / des votants à l'AG
- Les nouveaux statuts CRESS
- Renouvellement du Conseil d'Administration
- Renouvellement du Bureau
- Mois et les Prix de l'ESS.
- FORUM TESS
- L'offre de services (GT)
- Calendrier événements

■ Assemblées générales :

- Le 27 Mai 2025 au Château du Plessis (AGE/AGO)
- 27 structures représentées et 34 adhérents présents (et 6 pouvoirs)
- 42 non adhérents

■ L'ordre du jour proposé pour cette Assemblée Générale est le suivant :

Assemblée Générale extraordinaire

- 1- Présentation des nouveaux statuts
- 2- Mise au vote des statuts

Assemblée Générale ordinaire

- 1-Rapport moral du Président
- 2-Approbation du dernier Procès-verbal
- 3-Mise au vote du rapport d'activité 2025 et plan d'action 2026
- 4-Rapport financier et BP 2025
- 5-Rapport CAC
- 6-Mise au vote des résolutions

■ Le 16 Octobre 2025 au FJT Acacias :

31 structures représentées et **30 adhérents** présents (et 4 pouvoirs)



L'ordre du jour proposé pour cette Assemblée Générale est le suivant :

- 1-Adoption du dernier PV de l'Assemblée Générale Ordinaire et Extraordinaire du 27 mai 2025
- 2-Validation de la désignation des représentants des collèges au Conseil d'Administration
- 3-Tirage au sort de la moitié des membres du collège sortants dans 3 ans

Renouvellement du CA

Nous avons validé et renouvelé notre Conseil d'Administration le 16 octobre 2025. Conformément aux nouveaux statuts, nous avons veillé au respect de la parité. Le Conseil d'Administration est ainsi composé de 19 membres titulaires et 19 membres suppléants, avec une représentation strictement paritaire entre les femmes et les hommes.

Dans le cadre de la mise en place de ce nouveau Conseil d'Administration, des réunions statutaires par collège ont été organisées afin de permettre des échanges autour de cette nouvelle gouvernance et de désigner les candidats qui se présenteraient aux élections.

Des votes en ligne ont ensuite été organisés dans le cadre de ce renouvellement. À l'issue de ces votes, le nouveau Conseil d'Administration a été officiellement validé le 16 octobre 2025 en Assemblée Générale.

■ Nous avons également procédé au renouvellement du bureau. Il est désormais composé de :

- Jean-Louis DESNOUES, Président
- Lauren SABER, Vice-présidente
- Bérangère DUBOIS, Trésorière
- Benoit COLIN, Secrétaire

■ Les autres membres du bureau sont : Guy JANVROT, Éric TABARINO, Emmanuelle CHAPLAULT, Alexandre BRECHET et Christelle AUZERAY.

LES VŒUX 2025

Astrolabe Mardi 14 janvier à l'Astrolabe
Ce qu'on vœux pour 2025

Jean-Louis Desnoues, président de la CRESS Centre – Val de Loire, a convié ses homologues Jean-Michel Delaveau – Le Mouvement associatif Centre-Val de Loire et Rose-Marie Minayo de la Mutualité Française Centre-Val de Loire à faire entendre leur voix.

- l'ESS n'est pas simplement une économie de réparation.
- l'ESS n'est pas non plus une variable d'ajustement.

■ En 2025, ON VOEUX que l'ESS

- se prenne en main et donne la main,
- se diffuse et s'essaime,
- puisse travailler en coopération avec les pouvoirs publics,
- soit un véritable levier d'innovation et de construction pour la société de demain.

Concert de Georgia Hadjab et Serge Fourneret de A kind of color.



La vie du siège



■ Arrivée de 3 nouveaux salariés :

- **Nathalie TIBOLLA** responsable DLA R
- **Romain COUDER** chargé de mission TE et DLA,
- **Sandrine FERREIRA** assistante de direction.

Rénovation des locaux de la CRESS, peinture et réattribution des bureaux (1er trimestre)

■ Journées d'équipe :

- Repas début d'année de l'équipe avec la présence d'une cheffe
- 18 mars 2025 Théâtre des minuits à La Neuville-sur-Essonne
- 07 juillet 2025 FJT du Colombier à Orléans
- 11 septembre 2025 ERTS à Olivet
- 4 décembre 2025 Au 108 à Orléans

■ Présentation et échanges avec les adhérents :

UDES, Mutualité, France Active, LMA

■ Accueil de stagiaires :

Noé Bruneau (juin/juillet) et Marylou Machabert (novembre/décembre)

■ MRESS & GEMES :

La CRESS a participé aux événements collectifs organisé par le GEMES : le café-galette, le barbecue, le repas de fin d'année.

Codir de gestion de la vie du GEMES.

Gt vie quotidienne

Une réunion entre assistantes a eu lieu sur 1h30, cette réunion a pour objectif un temps d'échange sur les pratiques, les outils, et les besoins

■ Formations salariés :

- Formation Facilitation Graphique (Pôle Plaidoyer/Sensi : LDR, SH, ASN, VB)
- Formation Animer une réunion réussi (ASN)
- Formation Outlook (SF)
- Formation Datavisualisation (ASN)
- Formation Réponse à des appels d'offre (CD/ CDL)
- Formation extincteur et 1er secours

■ Mise en place du CSE :

Suite aux deux tours des 24 novembre 2025 et 8 décembre 2025.

1 siège titulaire était à pourvoir et 1 siège suppléant, les candidates élues à l'unanimité sont :

Élue titulaire : Huck Saraly, Chargée de mission

Élue suppléante : Dubuet-Routier Laure, Responsable de pôle

■ 4^{ème} CHALLENGES ESS :

Le 22 mai 2025

Organisé par le CROS Centre-Val de Loire en partenariat avec la CRESS

Une équipe CRESS formée par trois salariés, Alexandre Gröll, Romain Coudert et Vincent Burille

La CRESS est arrivée 6^{ème}!



Annexes



LIENS

■ **Site Cress Centre-Val de Loire** : <https://www.cresscentre.org/>

■ **ESSOR** : <https://www.essor-centrevaldeloire.org/>

■ **DLAR** : <https://www.dla-centrevaldeloire.org/>

■ **Lettres AIESSE du CESER** : <https://www.cresscentre.org/type/lettre-aiesse/>

■ **ESSentiels** : <https://www.cresscentre.org/type/essentiel/>

■ TEE

Cartéco : <https://carteco-ess.org/map#/carte/@44.82,-4.31,5z?cat=all>

ASER : <https://www.ess-france.org/les-achats-socialement-ecologiquement-responsables>

■ MOIS ET PRIX ESS

Les Prix ESS : <https://www.cresscentre.org/prix/>

Le Mois de l'ESS : <https://www.cresscentre.org/mois/>

■ SENSIBILISATION ESS

Sensibilisation à l'ESS : <https://www.cresscentre.org/rencontre-ess/>

■ OBSERVATOIRE / ETUDES

Panorama : les chiffres clés de l'emploi : <https://www.cresscentre.org/wp-content/uploads/2025/05/PANORAMA-encarte-1.pdf>

Fiches EPCI : <https://www.cresscentre.org/>

■ PTCE :

Carte de la répartition des PTCE : <https://carto-ptce.carteco-ess.org/map#/carte/@46.48,-1.49,6z?cat=all>

■ WEBINAIRES

Webinaire national "Discussion avec Régine Charvet Pello" : <https://www.youtube.com/watch?v=l6JulGCfusM>

Webinaire PTCE : <https://www.youtube.com/watch?v=DNlwRaOfc00>

■ RÉSEAUX SOCIAUX

Facebook

Linkedin

ÉQUIPE

PÔLE ADMINISTRATIF ET FINANCIER



CAROLINE DUMOULIN

Responsable administratif et financier
#budgets #compta #statutaire



SANDRINE FERREIRA - 0.8 ETP

Assistante de direction
#statutaire #représentation



ALEXANDRE GRÖLL

Responsable pôle coopération territoriale
#TESS #ESSisation #ESSOR #coordination



SIMON BOURET

Chargé de mission Coopération territoriale
#PTCE #ESSOR #AIO #ESUS #41/28



ROMAIN COUDERT

Chargé de mission TE et Coopération
#TE #filières #ASER #DLA



NATHALIE TIBOLLA

Responsable DLA régional
#DLA #ESSOR

PÔLE COOPÉRATION TERRITORIALE



Caroline DUMAS

Directrice régionale
#pilotages #représentations #stratégie

PÔLE PLAIDOYER ET SENSIBILISATION



LAURE DUBUJET-ROUTIER

Responsable pôle Plaidoyer et sensibilisation
#communication #digital #institutions



VINCENT BURILLE - 0.8 ETP

Chargé de communication
#publications #graphisme #MoisESS



SARALY HUCK

Chargée de mission sensibilisation
#jeunes #formation #MoisESS



ANNE-SOPHIE NATEAWE

Chargée de mission observation et études
#emplois #territoires #études



Maison Régionale de l'Économie Sociale et Solidaire
6 ter Rue Abbé Pasty - 45400 Fleury-les-Aubrais

02 38 68 18 90 - contact@cresscentre.org