



cress

Chambre Régionale
de l'Économie Sociale
et Solidaire
Centre - Val de Loire



Rapport d'activités 2022

Assemblée générale : Jeudi 4 mai 2023

Rapport moral

Jean-Louis DESNOUES
4 mai 2023



2022, une année de transition vers encore plus de solidarité

« Le renouveau démocratique, ce débat qui permettra tous les autres... »

Extrait de la lettre ouverte au Président de la République
signée par Jérôme SADDIER Président d'ESS France
Avril 2023

« Monsieur le Président de la République,

À plusieurs reprises, la société civile organisée a alerté sur l'état de notre démocratie, depuis le mouvement des gilets jaunes jusqu'à l'élection présidentielle de 2022. La crise sociale et politique née du projet de loi portant sur la réforme des retraites révèle à nouveau un profond malaise démocratique dans notre pays. Depuis longtemps déjà les signaux se multiplient : abstention électorale en hausse, baisse générale de la confiance dans les institutions, méfiance grandissante vis-à-vis du personnel politique, 64% des Français estiment que notre démocratie ne fonctionne pas bien. Pourtant, la société s'engage ! Dans la vie associative, dans le monde syndical, à travers des manifestations ou dans des collectifs informels. Malgré les chocs successifs, la crise sanitaire, le retour de la guerre à nos portes, les conséquences

du réchauffement climatique ou l'inflation, notre société est résiliente. La fracture n'est pas sur la volonté de participer à la vie de la Cité, mais sur le modèle institutionnel actuel »

Plus que jamais l'Economie Sociale et Solidaire porte le renouveau citoyen au travers de « la République Sociale et Solidaire » innovante, avec 2 défis :

- Défi des transitions : nous avons commencé à écrire le récit pour un avenir « réenchanté » et sortir du capitalisme punitif... Et porter l'ESS E en revendiquant ce deuxième E d'écologie. Ainsi que le deuxième S de TEES pour Sociale.

- Défi de l'Égalité Femme-Homme avec l'étude action sur la gouvernance, Égalité intergénérationnelle avec la reprise du travail de sensibilisation auprès des jeunes, sans oublier l'Égalité de posture et de traitement.

Je tiens à souligner particulièrement l'engagement des élus de la CRESS avec l'appui de l'équipe au travers des représentations et des travaux menés durant toute cette année. Un bureau fortement mobilisé et agissant, porté par des Vice-Présidents et des délégations territoriales qui font vivre l'ESS sur le territoire régional.

Rapport moral

Jean-Louis DESNOUES
4 mai 2023

L'ensemble des familles de la CRESS sont présentes au sein du CESER Centre-Val de Loire, organe représentatif de la société civile organisée, avec des représentants particulièrement engagés et productifs. On ne valorise que trop peu ce qui est fait et ce que fait le groupe AIESSE qui rassemble l'ensemble du 3^{ème} collège au sein de cette institution. Nous participons de façon active aux travaux de la région (SRESS) et de l'Etat (CORESS) Nos nombreuses contributions sont reconnues comme pertinentes (sur la vie associative, le tourisme, la santé, l'environnement) ainsi qu'aux différents schémas régionaux (SRDEII, SRADETT ...)

Je tiens également à souligner la qualité du dialogue instauré avec nos partenaires institutionnels et qui perdure avec la Région et son Vice-Président Jérémie GODET et ses collaborateurs ainsi qu'avec l'Etat avec l'arrivée de Katia TORRES, correspondante ESS.

Des actions qui se développent ATL, DLA R, ESSOR, CARTE ECO, ETUDES, MOIS, PRIX ESS.

Une équipe presque au complet en cours de stabilisation dont on peut souligner le professionnalisme et la bonne humeur. Avec des expérimentations sociales comme le sport sur le temps de travail et sans doute d'autre projet pour l'année à venir.

Notre directrice peut être fière du travail accompli, du renouvellement et de l'évolution de l'équipe même si ce n'est jamais fini.

Des pieds à terre ouverts dans deux départements et des partenariats avec les EPCI doivent se développer et s'amplifier.

Mais nous ne sommes pas dans un angélisme béat, il reste du travail. Nous devons poursuivre et renforcer notre place dans Dev' up, tisser et structurer les liens avec les chambres consulaires, proposer un lieu totem pour accueillir nos membres ...

En résumé une CRESS au service de ses membres, une CRESS dont l'esprit d'équipe porte et amplifie les actions des acteurs de l'ESS....

Je vous remercie.



Les chiffres-clés de l'année 2022

Mois de l'ESS

+ de 130 participants

au Forum TEES

65 événements
dans le Mois de l'ESS

13 candidats

aux Prix ESS

Tiers-Lieux

- 14 petits Ramdam
- 1 Grand Ramdam
- 1 Agora

Publications

- 2 Panoramas
- 1 ESSentiel
- 4 Repères
- 1 Guide pratique

Recrutement

4 nouvelles personnes
dans l'équipe de la CRESS

Valorisation

3 dossiers thématiques : Culture, Tiers-Lieux, Transitions
3 émissions radio ESS 117 : Culture, Tiers-Lieux, Santé

Développement économique

127 structures inscrites sur CARTECO

40 membres du réseau ESSOR

31 structures accompagnées par le DLAR

283 appels d'offres ou à projet communiqué



Sommaire

- 6 Mission 1**
Porter la parole de l'ESS auprès des institutions,
des acteurs sociaux économiques
- 17 Mission 2**
Faciliter la création et le développement des
entreprises de l'ESS
- 32 Mission 3**
Contribuer à développer la connaissance
de l'ESS
- 39 La vie de la CRESS**
- 48 Annexes**



Mission 1

Porter la parole de l'ESS
auprès des institutions, des acteurs
sociaux économiques

Représenter et développer les plaidoyers et les contributions nécessaires à la co-construction de politique publique

1. Représenter les intérêts de l'ESS



La CRESS occupe 18 sièges dans des instances nationales, régionales.

Le représentant de la CRESS au CESER est le Président Jean-Louis DESNOUES. Celui-ci a été élu au Bureau et au comité de la présidence du CESER en tant que Vice-Président sport, culture, patrimoine, jeunesse et vie quotidienne. Il est membre du 3^{ème} collège et à ce titre participe à la 1^{ère} commission du CESER mais aussi au groupe AIESSE (groupe des Associations, des Institutions, de l'ESS et de l'Environnement).

Ce groupe est co-présidé par Sébastien ROBRIQUE et Alicia MAINFERME et est composé de 30 membres dont 9 sont membres de la CRESS (La ligue de l'enseignement, URIOPSS, CRAJEP, FNE, URHAJ, URAF, CROS, UNAT, URAF). Son secrétariat et sa communication sont assurés par la CRESS.

Il y a eu 5 réunions de groupe cette année dont 3 en visioconférence 2 mixte (présentiel et visioconférence). La CRESS réalise et publie les interventions du Groupe dans la lettre AIESSE et les diffusent sur son site, et dans sa newsletter.

L'ESS réunit plus d'1 emploi sur 10 en région Centre-Val de Loire.

L'ESS représente 10,6 % des emplois*, soit 92 694 emplois dont :

- 6 125 entreprises soit 9.8% des entreprises,
- 8 803 établissements employeurs soit 10.9% des établissements ;
- 73 908 Equivalents Temps Plein (ETP) soit 9.8% des ETP ;
- Une masse salariale de 2.3 milliards d'euros.

*Source : Observatoire de la CRESS Centre-Val de Loire d'après les données Insee FLORES 2019. Les postes annexes et non annexes sont inclus.

Mais aussi...

Dev'Up

1 siège au Conseil d'Administration occupé par le Président et 3 sièges à l'Assemblée Générale (Président, Vice-Président et Directrice).

- Participation aux comités de coordination élus départementaux – Administrateurs.
- Membres du réseau des développeurs économiques et participation aux comités techniques départementaux ainsi qu'à l'université des développeurs

ESS France

Janvier 2022 : Passage devant la commission du Sénat – présentation des données-clefs de l'ESS de la Région Centre-Val de Loire

L'ensemble des sièges sont détaillés en annexe.

Des délégations thématiques et départementales sont mises en place au sein du Bureau de la CRESS pour faciliter l'organisation des représentations (voir la liste en annexe).

- Hervé RENAUD :
Vice-Président au développement économique.
- Guy JANVROT :
Vice-Président à la transition écologique, énergétique et sociale.
- Eric TABARINO :
Vice-Président à l'Égalité.

2. Contribuer au Schéma Régional de Développement Economique, d'Internationalisation et d'Innovation (SRDEII)

Le SRDEII 2023-2030 a été rédigé en 2022. Ce schéma détermine un ensemble d'orientations qui sera la ligne conductrice des politiques publiques jusqu'en 2030. Afin de faire entendre la voix des acteurs de l'ESS, la CRESS et l'UDES ont collecté et compilé les participations des collègues pour les orientations de la politique économique régionale.

Sur le volet environnemental, la CRESS a co-organisé avec la Région un Atelier « ESS, accélérateur de la TEE » à Aubigny-sur-Nère le 31 Janvier et co-animé un Atelier « Réemploi » dans le cadre de la révision du SRDEII le 23 mars à Bourges. La CRESS a participé aux ateliers de la Région qui se sont tenus de janvier à mars.

Méthode :

- Un premier bilan sur les réalisations du SRDEII 2016-2021 et de la SRESS 2018-2021 a été rédigé et envoyé aux différents membres de collègues comme support de travail.
- 3 réunions de travail des collègues ont été tenues de mars à avril 2022.
- Les adhérents disposaient d'un délai d'un mois pour rédiger une contribution et compléter le bilan.
- À partir des contributions collectées et des échanges tenus lors des réunions, la CRESS et l'UDES ont rédigés la contribution qui fut soumise et validée par les adhérents.



4 propositions ont été formulées par la CRESS et l'UDES :

Proposition 1 : Accompagner les structures de l'ESS sur l'ensemble des phases de leur développement (Fabriques à Initiatives, déploiement de l'Alter/Incub et du réseau des accompagnateurs, etc.) ;

Proposition 2 : Permettre la professionnalisation des acteurs de l'ESS (formations professionnelles et bénévoles, attractivités des métiers de l'ESS, etc.) ;

Proposition 3 : Favoriser le développement des coopérations territoriales (guichets dédiés à l'ESS, utilité locale de l'ESS, etc.) ;

Proposition 4 : Faire de l'ESS, un acteur connu et reconnu hors de ses frontières traditionnelles (ASER, lieu-totem, commandes publiques, etc.).

En octobre, le Conseil Régional Centre-Val de Loire a présenté le SRDEII 2023-2030 incluant certaines propositions de la contribution de la CRESS et l'UDES notamment :

Axe 4 du SRDEII - Développer l'Économie Sociale et Solidaire et Écologique en soutenant notamment les modèles collaboratifs et l'innovation sociale

Mesures :

- Relever l'ambition de déploiement des SCIC, SCOP par des dispositifs simplifiés.
- Soutenir les « Fabriques à Initiatives » et les Pôles Territoriaux de Coopérations Economiques (PTCE), porteurs de dynamiques d'innovations sociales et citoyennes sur les territoires.



Le 19 mai, la contribution de la CRESS et de l'UDES est remise officiellement lors d'une conférence de presse à l'atelier TAC (Orléans).

3. Co-organiser la Conférence Régionale de l'ESS

La loi du 31 juillet 2014 relative à l'Economie Sociale et Solidaire prévoit l'organisation d'une conférence régionale des acteurs de l'ESS tous les deux ans. Cette conférence, organisée par le représentant de l'Etat et le Président du Conseil Régional, doit permettre de débattre des orientations, des moyens et des résultats des politiques locales de développement de l'Economie Sociale et Solidaire.



La journée a débuté sur les mots de François BONNEAU (Président de la Région Centre-Val de Loire), de Jean-Louis DESNOUES (Président de la CRESS Centre-Val de Loire) et d'Anouk LAVAURE (Délégue régionale DREETS Centre-Val de Loire).

Puis s'est suivi un échange entre Jérémie GODET (2^{ème} Vice-Président délégué au Climat, aux transformations écologiques et sociales des politiques publiques, à la transition énergétique, à l'économie sociale et solidaire et à la vie associative) et Olivier PALLUAULT (dirigeant de la Scop « ELLYX » et co-fondateur du Laboratoire Commun Destins) sur le rôle et les atouts de l'ESS comme levier de l'Innovation Sociale dans nos territoires.



La matinée s'est conclue sur une conférence participative de Thibault BERLINGEN (SCIC Villages Vivants) et de William SIMON (association Gâtinais en Transition) sur la problématique de l'accès au foncier.

Ce fut l'occasion de présenter en avant-première, le guide sur le foncier, coécrit entre la CRESS et Villages Vivants. Les personnes assistant à la Conférence avaient la possibilité de consulter le guide via un QR Code préparé pour l'évènement.

Animer le maillage territorial avec et pour les entreprises de l'ESS

1. Accompagner les EPCI dans le développement de l'ESS sur leur territoire

Partenariat avec Tours Métropole :

La CRESS a travaillé avec Tours Métropole, France Active, ID 37 et l'URSCOP afin de :

- Participer à la construction de la plateforme : « Hub Eco » de communication, d'échanges, de mutualisation et de conseils entre entreprises du territoire.
- Mettre en place une rencontre sur la coopération dans la cadre du mois de l'ESS nommé « Valoriser et développer les coopérations entre les projets engagés ». Cette rencontre a eu lieu le 15 novembre et a accueilli plus de 80 participants, ravis de découvrir des projets à impact fort et positifs sur leur territoire mais également de réfléchir autour de la notion de coopération afin que cette dernière puisse enrichir leurs propres projets.

Partenariat avec la communauté d'agglomération de Bourges Plus :

Sur sollicitation de Bourges Plus, un plan d'action pour améliorer le développement de l'Économie Sociale et Solidaire, à travers le développement économique, a été présenté au 1^{er} semestre 2022 à la Vice-Présidente chargée de l'ESS, et la Présidente de la communauté d'agglomération de Bourges +.



Ce qui a amené à signer une convention partenariale le 2 décembre 2022. Cette convention s'étend jusqu'à fin 2023 et comprend les actions suivantes :

- La rédaction d'un diagnostic territorial, guidé par un comité de pilotage avec divers acteurs de la collectivité et des acteurs ESS locaux.
- L'appui et le conseil auprès de l'animateur de la Pépinière d'entreprises de Bourges Plus
- La mise en place de rencontres, temps d'informations, visites apprenantes auprès des porteurs de projets et agents de la collectivité.
- Un bureau (qui fait permanence) mis à disposition à la pépinière de Bourges Plus pour la CRESS (et ses adhérents) dont le collectif ESS 18.

Mais aussi...

Collaborer avec le Collectif ESS 18

En 2022, la CRESS Centre-Val de Loire a travaillé avec le Collectif ESS 18 sur la mise en place de deux rencontres ESS dans le Cher, co-construite entre les deux structures. Ces temps ont été l'occasion de partager avec des structures de l'ESS locales, l'intérêt commun de mieux communiquer sur nos actions (notamment dans le cadre du mois de l'ESS) et de découvrir les locaux et les activités de deux membres du collectif ESS 18 : Isa Groupe à Aubigny-sur-Nère et Groupe Entraide à Bourges.

2. Faciliter le projet de « Fabrique à initiatives »

La constitution du réseau régional des Tiers-Lieux ou encore ESSOR ainsi que le lancement du dispositif "Faire Mouvement" ou encore de l'Accélérateur de l'Engagement (France Active) au cours de l'année 2022 ont permis de favoriser le maillage, c'est-à-dire la mise en liens entre les acteurs, les enjeux, les échelles d'actions, les visions du monde, etc. vers des projets concrets de transition socio-écologique.

L'objectif de la démarche de développement d'une « Fabrique à initiatives » est de favoriser l'émergence d'un ensemble de projets concrets autour de l'économie circulaire, l'alimentation durable, la santé environnementale, la participation citoyenne, la préservation de la biodiversité, etc.

La démarche est initiée à l'échelle régionale, elle s'appuie sur une première architecture de coopération :

- **Les coopérateurs** : 3 structures présentes au sein de la Maison Régionale de l'Economie Sociale et Solidaire (MRESS) œuvrent à l'impulsion de la démarche coopérative à l'échelle régionale et locale : CRESS, Alter'Incub, France Active.
- **Les ressources** : mobilisation des acteurs du développement socio-économique sur le territoire.
- **Les objectifs** : faire émerger des actions concrètes au service des territoires.

Lors de l'année 2022, deux ateliers de co-développement ont rassemblé les coopérateurs autour d'un fil conducteur : la facilitation de la démarche de coopération par la recherche-action.

- **Quels écosystèmes ? Quels positionnements ? Par quels (futurs) coopérateurs ?**
- **Quel modèle économique ? Quelle gouvernance ? Quel accès à cette démarche ?**
- **À quels besoins de territoire cette démarche souhaite-t-elle répondre ?**

Pour lancer la co-construction de la démarche, les Coopérateurs propose d'ouvrir une phase d'expérimentation 2024-2026.

C'est une expérimentation qui vise à se questionner sur les conditions du maillage territorial vers la transition :

- Par l'interconnaissance et le croisement des savoirs entre citoyens, associations environnementales, associations du secteur socio-culturel, élus, agents de collectivités, chercheurs, entreprises
- En favorisant la mise en liens des acteurs vers des projets concrets et partenariaux de transition dans les territoires
- En donnant à voir les initiatives de transition existantes en Centre-Val de Loire pour susciter l'inspiration et l'envie d'agir.
- Partir le "faire ensemble" sur des territoires volontaires à participer à la démarche.

3. La MRESS du futur

La CRESS a entamé un travail afin de relancer l'idée d'une MRESS du futur. Avec l'appui de RETISS (Agence de technologies émergentes et Territoires collaboratifs) nous avons produit un dossier présentant le projet d'un lieu phare consacré à la transition et aux nouveaux modèles.

L'objectif étant de retourner échanger avec la Métropole d'Orléans et la SEMDO afin d'obtenir des réponses sur les possibilités offertes ou non.

Ce dossier, dans la continuité des travaux de 2019, porte sur plusieurs axes structurants et complémentaires :

- Promouvoir, représenter et incarner les intérêts du secteur de l'ESSE.
- Consolider les actions développer actuellement par les acteurs régionaux.
- Développer et innover de nouvelles activités socio-économiques.
- Inspirer des porteurs de projets.
- Créer des coopérations et des solidarités.

Nous avons dans ce cadre organisé 3 ateliers d'écriture ouverts aux acteurs mobilisé sur les « Sheds ». La présentation et les échanges avec la SEMDO et la Métropole d'Orléans n'ont pas permis d'avoir une position des élus de la collectivité à la fin 2022.



Observer, mesurer l'ESS, ses entreprises pour accompagner les prises de décision

1. Étudier et mesurer l'emploi



Panorama « L'impact du Covid-19 sur les associations » réalisé avec Le Mouvement associatif Centre-Val de Loire pour les Assises de la Vie associative

Avec ses 60 000 salariés et ses 500 000 bénévoles en région, les associations recouvrent de nombreux secteurs dans lesquels l'Économie Sociale et Solidaire est incontournable. Ce panorama a été co-écrit par l'observatoire de la CRESS et l'équipe du Mouvement

Associatif Centre-Val de Loire pour alimenter les Assises de la Vie Associative.

- Valorisation le 22 juin 2022 lors des Assises de la Vie Associative
- Publipostage papier et web - juillet 2022 - Adhérents et partenaires

Au sortir de cette période de pandémie qui fut très exigeante tant pour les bénévoles que pour les salariés de nos associations, il nous revient d'attirer votre attention sur plusieurs grandes lignes.

La première, la plus optimiste, c'est le redressement rapide de la situation des associations, de leur santé et plus largement de celui de l'engagement ou, au moins, du désir d'engagement exprimé par les Français. [...]

La seconde, moins heureuse, vient des retours sur enquêtes qui témoignent de la difficulté pour les autorités de prendre en compte la spécificité d'un modèle d'organisation qui repose avant tout sur la mobilisation de dirigeants bénévoles, tant pour gérer que pour développer les actions prévues dans le projet de l'association. [...]

Pour consulter le panorama : <https://www.cresscentre.org/ressources/panorama-vie-associative/>



Panorama « Arts et Spectacles » co-écrit avec l'Astrolabe, la Fraca- Ma et Culture du Cœur

Ce panorama est dédié aux structures ESS des Arts et Spectacles. En France, le secteur culturel peut être divisé en plusieurs catégories entre la création artistique, la diffusion, la préservation du patrimoine et l'animation culturelle, dans laquelle l'ESS peut y occuper une place prépondérante.

- Valorisation dossier thématique dédié à la Culture - juillet 2022
- Publipostage papier et web - juillet 2022 Adhérents et partenaires

Dans les Arts et Spectacle, en Région Centre-Val de Loire, l'ESS c'est :

- 727 entreprises de l'ESS gérant 772 établissements employeurs ;
- 827 emplois (980 EQTP) au 31 décembre 2018 ;
- 35 millions de rémunérations salariales.

Toutefois, l'ESS concentre 75% des établissements du secteur mais seulement un tiers de ses emplois. Cela est dû à la spécificité du secteur culturel basé par l'embauche d'intermittents sur des contrats courts à certaines périodes de l'année, notamment pendant l'été et dont une partie n'est plus sous contrat auprès des entreprises ESS au 31 décembre 2018.

Pour consulter le panorama :
<https://www.cresscentre.org/ressources/panorama-2/>

2. Présenter les familles qui composent l'ESS

En septembre 2021, l'Observatoire a clôt la série des Repères sur les Familles de l'ESS commencé en 2017. En juin 2022, nous avons entamé un travail de réactualisation des Repères Associatifs, Coopératifs et Mutualistes avec leurs collèges respectifs. Ils ont été rédigés pour améliorer l'interconnaissance des statuts entre familles de l'ESS et comme support d'information sur ces statuts aux publics extérieurs.

- Publipostage web - novembre 2022 (newsletter et site internet)
- Publipostage papier - janvier 2023 Adhérents et partenaires
- Valorisation lors de la CORESS du 25 novembre 2022

Pour consulter les Repères :
<https://www.cresscentre.org/type/reperes/>



Autres :

Envois des données associatives sur l'action sociale, de l'enseignement et la santé humaine pour la plateforme OSCARD de l'Observatoire Sociale Centre-Val de Loire - juillet 2022

Pour consulter la plateforme :

https://observationsociale-centre.org/SIG_1.3/

3. Présenter les données territoriales de l'ESS

Janvier 2022 : Fiche de la communauté d'agglomération de Bourges Plus (18)

Février 2022 : Fiche des communautés de communes Touraine Est Vallée (37)

Avril 2022 : Fiche des communautés de communes de Cléry, du Betz et de l'Ouanne (45)

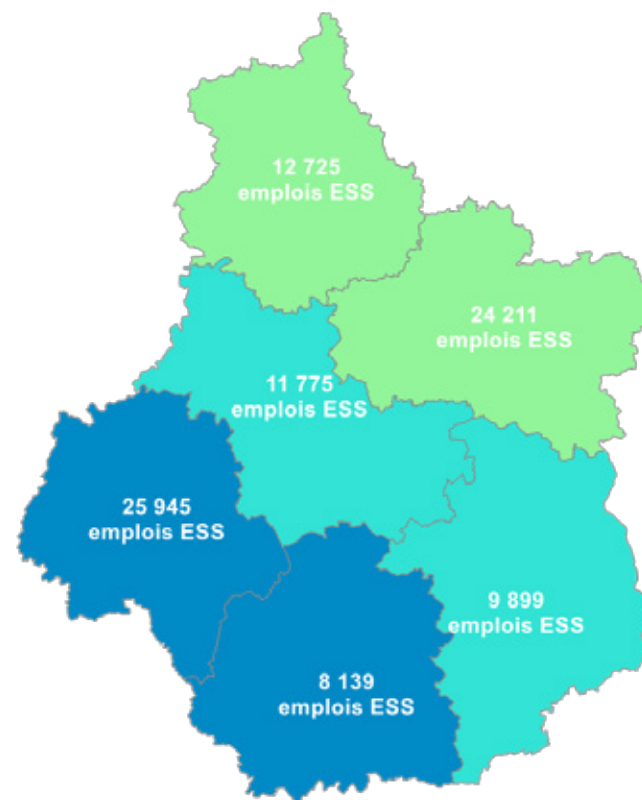
Mai 2022 : Demande du PETR d'Orléans Sologne et Loire (45) pour 4 fiches des communautés de communes des Loges, de la Forêt, des Portes de Sologne et du Val de Sully

Juin 2022 : Fiches des communautés de communes de Châteauroux (36), d'Argenton-Éguzon (36) et du Pays de Fort Sancerrois-Val de Loire (18)

Juillet 2022 : Fiches de Tours Métropole (37), de Bourges Plus (18), de Fercher Pays Florentais (18) et de Sauldre et Sologne (18)

Septembre 2022 : Fiches des communautés de communes de Brenne Val de Creuse (36), de Vierzon-Sologne-Berry et Villages de la Forêt (36), et du Pays d'Issoudun (36-18)

Novembre 2022 : Fiche de Bourges Plus (18)



Carte réalisée avec Cartes & Données - © Arlicque

Poids des emplois ESS dans l'économie départementale

- Entre 9 % et 10 % d'emplois ESS
- Entre 10% et 11 % d'emplois ESS
- Plus de 11 % d'emplis ESS



Mission 2

Faciliter la création et le développement
des entreprises de l'ESS

Informer, orienter, accompagner les porteurs de projet

1. Accueillir, Informer et Orienter (AIO)

Accueillir

Une quarantaine de porteurs de projets et structures de l'ESS ont été accueillies. Les demandes concernant la plupart du temps :

- Des questions sur l'écosystème ESS
- Des éléments de compréhensions sur les valeurs portés par l'ESS
- Des questions statutaires
- Des demandes d'aides sur le développement de sa structure

La plupart du temps, ils sont réorientés vers les acteurs de l'accompagnement (réseau ESSOR) et vers les services de l'Etat.

Certaines demandes portent sur l'agrément ESUS. Cependant, malgré l'intérêt des porteurs de projets, ils sont très peu nombreux à aller jusqu'à faire la demande auprès de la DREETS et à l'obtenir. Les motifs invoqués sont des exigences très élevées en région pour obtenir l'agrément.

Informer et orienter

Depuis mai 2022, plusieurs temps d'information collectifs sur l'entrepreneuriat social et solidaire ont été réalisés (soit en présentiel, soit en visioconférence). Ils ont permis d'informer et d'orienter 15 porteurs de projets et 9 prescripteurs issus de différents organismes (collectivités locales, acteurs de l'accompagnement, ...). Ils ont aussi permis aux porteurs de projets de faire la connaissance de plusieurs membres du réseau ESSOR.

Ces temps se poursuivront en 2023, avec une présence plus régulière dans les territoires et une communication améliorée.

Mais aussi...

Des temps de valorisation et de sensibilisation à l'ESS

- Stand de la CRESS au salon « Objectif Entreprendre » du 37, le 9 et 10 juin 2022 à l'IAE de Tours.
- Stand commun France Active/CRESS au Festival « Terres du Son », le 8, 9 et 10 juillet 2022 à Tours.
- Stand au Forum « Entreprendre en Terres Val de Loire », le 27 septembre 2022 à Cléry-Saint-André.
- Présentation des valeurs de l'ESS et du mode d'Entrepreneuriat Social et Solidaire aux porteurs de projets à la Maison des Cadres (environ une vingtaine de participants).

2. Suivre les PTCE (Pôles Territoriaux de Coopération Economique)

Temps d'échanges individuels avec les 8 labellisés de l'AMI, qui ont principalement eu lieu au 1er semestre 2022. Aujourd'hui, parmi les 8 projets, seuls 5 se poursuivent dont 3 se reconnaissent comme PTCE (les 2 autres ayant poursuivis des activités trop éloignées de ce qu'est un PTCE).

Visite apprenante prévue mais qui, pour de multiples contraintes, a été repoussée en 2023.

L'absence de bouquet de services PTCE à partir du 2^{ème} semestre 2022 n'a pas permis de capter de nouvelles structures souhaitant bénéficier de la reconnaissance nationale.

Suite au lancement du 2^{ème} AMI financement des PTCE émergent, VALESENS a été lauréate.

3. Animer les réseaux départementaux ESSOR



Ce réseau vise l'amélioration de la qualité d'accompagnement et de financement des projets ESS, en phase de création, de consolidation ou de développement. Il contribue à la professionnalisation, la coopération et la promotion des acteurs de l'accompagnement et du financement des entreprises de l'ESS en région Centre-Val de Loire.

Composition

Le réseau compte aujourd'hui une quarantaine de membres signataires dont 8 sont des nouveaux membres. Il reste une dizaine de membres signataires en attente.

Rencontres

Le réseau des développeur ESS a poursuit ses rencontres en 2022 :

- Il y a eu des rencontres départementales au moins une fois dans chaque département, où l'interconnaissance et le partage de projets ont pu être amené.
- Le réseau ESSOR 37 a entamé une réflexion sur une cartographie locale des acteurs

Le réseau a changé de nom afin de correspondre au mieux à son principal outil de communication : le site internet ESSOR Centre-Val de Loire. Ce dernier a également évolué pour mieux correspondre au besoin local.

- Organisation de 2 comités consultatifs ouverts (le 7 février 2022 et le 29 juin 2022) et un comité consultatif restreint (le 20 septembre 2022), tous en visioconférence.



Séminaire au greniers de Vineuil

Organisation du 3^{ème} séminaire des développeurs ESS/ Réseau ESSOR avec 31 participants le 30 septembre 2022 aux Greniers de Vineuil (41). Cette journée fut l'occasion d'évoquer les sujets suivants :

- Le parcours de l'accompagnement dans l'ESS et la valorisation des compétences des membres du réseau
- La visite commentée des lieux
- Des ateliers thématiques sur la coopération et la TEE
- La communication du réseau ESSOR

Cela a aussi des premiers éléments pour avancer sur le développement du réseau. En 2023, le travail devra se concentrer sur :

- Une cartographie des compétences
- Une communication plus large des membres
- Des actions communes et développée en coopération.

Les autres actions réalisées dans le cadre du réseau furent :

- La réalisation de 5 vidéos sur les métiers des membres du réseau pour mieux faire connaître ces professions.
- La réalisation d'une formation sur le travail hybride 2 jours de formation réalisés (mixées entre présentiel et visioconférence) auprès des 3 membres du réseau.

Pour 2023, le réseau a besoin de renforcer ses coopérations entre les membres mais surtout sa communication pour être visible des différents prescripteurs de porteurs de projets.



Stand au salon de Tours



Plateforme ESSOR

Essor Centre-Val de Loire est une plateforme opérationnelle depuis 2020, alimentée par les offres d'accompagnement et de financement des membres du réseau ESSOR (acteur ESS de l'accompagnement et de financement auprès des structures de l'ESS) ainsi que par une veille régulière sur les appels à projets faite par la CRESS.

Grâce à l'appui d'une alternante et du prestataire SUNMADE, la CRESS a engagé des propositions d'améliorations sur la plateforme pour l'adapter à notre territoire. Ainsi les évolutions suivantes, ont été réalisées :

- La mise en avant chaque mois d'un dispositif d'accompagnement.
- Un accès facilité pour les offres d'accompagnements et de financements ainsi qu'un questionnaire allégé pour les acteurs ressources.
- Une meilleure visibilité du Flash ESSOR, pour être tenu au courant des derniers appels à projet ESS.
- Un accès direct vers la plateforme de financement participative ESS et locale : Efferve'sens, gérée par France Active Centre-Val de Loire.
- Un espace « Ressources » plus évolutif avec du contenu modifiable.

La plateforme ESSOR en chiffres pour 2022 :

- **49 offres d'accompagnement et 13 offres de financement**
- **30 structures d'accompagnement et/ou de financement**
- **283 appels d'offres référencés**
- **740 recherches** par des porteurs de projet ou structures de l'ESS
- **2 772 visiteurs uniques**

4. Promouvoir le Foncier et l'ESS

Confrontés à des problématiques d'accès à l'immobilier pour lancer ou développer leurs activités, les acteurs et porteurs de projets ESS expriment de plus en plus le besoin d'être accompagnés dans leurs réflexions et leurs démarches pour accéder au foncier. Méfiance des acteurs bancaires, pression foncière, manque de ressources budgétaires ou de compétences internes pour aborder la technicité du sujet, les raisons évoquées sont multiples et complexes.



Table-ronde, Assemblée Générale 2022

La CRESS s'est saisie de cette thématique dans l'objectif d'outiller les acteurs de l'ESS et de favoriser le dialogue entre acteurs privés et publics, ces derniers étant eux-mêmes engagés dans des réflexions de réhabilitation immobilière et/ou de lutte contre la vacance, que ce soit en milieu rural, péri-urbain ou urbain.

Bien souvent, le sujet est abordé en premier lieu sous des aspects financiers, techniques et juridiques :

- Comment accéder à un lieu ?
- Quels sont les outils de contractualisation disponibles ?
- Comment répondre aux normes ERP en vigueur ?

En omettant des questions centrales :

- un lieu pour quels usages ?
- Quels types d'activités ?
- En quoi l'exploitation du lieu peut contribuer au modèle économique du projet ou de la structure ?
- Pour quels acteurs et quels rôles dans la gouvernance ou l'animation du lieu ?

L'ensemble de ces questions sont abordées au travers d'un guide pratique publié par la CRESS Centre-Val de Loire « **L'accès au foncier des acteurs de l'Economie Sociale et Solidaire** », disponible sur notre site internet, et présenté lors de la 4^{ème} conférence régionale de l'ESS - <https://www.cresscentre.org/ressources/guide-pratique-laccess-au-foncier-des-acteurs-de-leconomie-sociale-et-solidaire/>

Les enjeux fonciers des acteurs de l'ESS furent également traités et débattus lors de la table ronde de notre l'Assemblée Générale en juin 2022, ainsi que dans les groupes de travail du projet Ambition Tiers-Lieux. Des webinaires et informations collectives sont prévus en 2023 pour diffuser ces travaux au plus grand nombre.

Ces travaux ont bénéficié de l'expertise de Villages Vivants, foncière solidaire qui agit pour l'accès immobilier des projets ESS en milieu rural en région Auvergne-Rhône Alpes, ainsi que de plusieurs organisations ESS en région Centre-Val de Loire (Alter'Incub, Le Théâtre des Minuits, Gâtinais en Transition, Carte Blanche).

Animer et porter le DLA Régional

La CRESS Centre-Val de Loire porte le DLA Régional depuis 2020. Dispositif efficient et agile, le DLA a montré à plusieurs reprises sa capacité à s'adapter aux nouveaux enjeux des structures de l'ESS en s'appuyant sur un fort maillage territorial et sur une articulation renforcée avec les acteurs de l'accompagnement. Le DLA est également une 1^{ère} étape de l'accompagnement permettant aux structures de l'ESS de se consolider ou de se développer.

Renouvellement du portage pour 2023-2025 :

En juin 2022, le comité stratégique régional a validé le renouvellement du portage par la CRESS Centre-Val de Loire du DLA Régional pour les 3 prochaines années, suite à une évaluation du dispositif et ses réalisations lors de la triennale 2020-2023.

1. Les structures accompagnées

Les objectifs concernant la mission d'accompagnement des structures et projets régionaux sont atteints. La chargée de mission DLA a diagnostiqué 7 structures, fait 4 suivi-post accompagnement, réalisé 6 ingénieries individuelles et 2 ingénieries collectives (hors accompagnements collectifs énoncés ci-dessous). C'est au total 14 structures qui ont bénéficié d'une ingénierie DLA sur des thématiques d'intervention variées et 21 structures qui ont été accompagnées (diagnostic et/ou Ingénierie et/ou suivi post).

Accompagnements collectifs à destination des Tiers-Lieux et des PTCE

Dans la continuité du projet « Accompagner le renforcement des coopérations territoriales en Centre-Val de Loire, et notamment le développement des Tiers-Lieux et PTCE », déposé dans le cadre d'un Appel à initiatives DLAR, deux accompagnements collectifs ont été réalisés sur les thématiques suivantes :

- 4 jours en collectif sur la thématique « projet et modèle économique » avec le prestataire ENDRIX.
- 4 jours en collectif sur la thématique « gouvernance et coopération » avec le prestataire CREFAD.

Parmi les 8 structures participantes, certaines ont poursuivies leur travail lors de temps individuels avec le prestataire.



2. L'animation des instances

La CRESS est en charge de la coordination du dispositif à l'échelle régionale, du lien entre les niveaux départementaux, régionaux et nationaux et de la mobilisation des partenaires pour renforcer la chaîne de l'accompagnement. En 2022, les actions suivantes ont été réalisées :

Temps d'échanges et de construction avec les DLA Départementaux

- 4 Inter-DLA réalisés pour faire la connaissance de nouveaux chargés de mission DLA, continuer à améliorer la dynamique régionale et échanger avec les partenaires locaux.
- 6 visioconférences pour faire de l'échange de pratiques (travail sur les diagnostics, information sur des cahiers des charges, retour sur des prestataires, informations des décisions AVISE, discussion de la réalisation des objectifs, prise de recul, développement d'une culture commune...).
- Tutorat et mentorat auprès des nouveaux chargés de mission DLA, pour accompagner les 3 nouvelles chargées de mission DLA départementaux.
- La participation aux 8 COPIL des DLA départementaux.

Temps de rencontres avec les pilotes régionaux

- Organisation et animation de 3 comités stratégiques régionaux.
- Organisation d'un Comité d'orientation régional en juin avec la mobilisation de 30 participants.

Temps de travail avec les acteurs au national

- Participation à 32 visioconférences animées par l'AVISE et les CRDLA.
- 1 temps d'inter-DLA régional et un temps de présence aux « Journées de rencontre des accompagnateurs de l'ESS », organisée par l'AVISE.

Mise en œuvre du défi

« Pour une transition écologique, énergétique et sociale »

Début d'année, l'ensemble des adhérents de la CRESS a été sollicité afin d'avoir un entretien pour préciser les enjeux qu'ils identifient en lien avec la thématique de la TEE.

11 entretiens avec des adhérents de la CRESS ont ainsi été réalisés à ce sujet. D'autres entretiens avec des acteurs régionaux clefs (COP-régionale, DEV'up, le RAR, RESECO) ont également été réalisés. Cela a permis de démarrer un travail de cartographie des acteurs régionaux engagés dans la TEE et d'identifier des besoins d'interconnaissances et d'identification des acteurs susceptibles d'apporter des réponses aux questions que soulèvent la TEE.

Suite à la sollicitation des adhérents de la CRESS, il a été validé par le conseil d'administration la mise en place d'un groupe de travail dédié. Le 6 juillet a eu lieu la première réunion afin d'en définir les contours.

Il a été proposé (et validé par le conseil d'administration par la suite) **que ce groupe :**

soit composé de 3 cercles de participants :

- 1^{er} cercle : les « permanents » une quinzaine d'adhérents CRESS exclusivement = participants à la réunion du 6 juillet (dont Guy JANVROT qui, en tant que VP en charge de ce dossier TEES, représentera le bureau de la CRESS) + les membres de la CRESS intéressés.

- 2^{ème} cercle : « les Invités ESS » pour audition afin d'alimenter les réflexions du groupe.
- 3^{ème} cercle : « les invités non ESS ».

se réunisse

- tous les 2 mois les 6 premiers mois de lancement (septembre => février) puis a minima 2 fois par an.
- en présentiel (au moins une fois par an) ou en visio (pour limiter les déplacements).

avec 5 objectifs prioritaires :

- Faire un état des lieux des besoins des structures sur la mise en place de la TEE.
- Echanger, partager des bonnes pratiques pour en favoriser l'essaimage.
- Recenser, s'approprier et produire des outils au service des membres de la CRESS sur les TEE(S).
- Faire monter en compétence les membres de la CRESS pour en faire des ambassadeurs TEE(S)
- Produire un bilan régional et un plaidoyer.

Le groupe de travail, désormais nommé GT TEES, s'est ensuite réuni :

- **en visio le 12 septembre** afin de consolider l'organisation de l'événement du 8 novembre.
- **en présentiel le 21 novembre** afin de définir les axes de travail prioritaire. Deux axes ont été choisis :
 - le premier vise à consolider une vision partagée ESS de la transition écologique en s'appuyant, notamment, sur les scénarii 2050 de l'ADEME.
 - le second concerne la mobilité. Il a été retenu car il constitue à la fois un des principaux leviers pour lutter contre le réchauffement climatique et parce qu'il concerne toutes les structures de l'ESS .

1. Valoriser et représenter



Le Forum « Pour une transition Écologique Sociale et Solidaire »

Le 8 novembre la CRESS Centre-Val de Loire organisait son premier forum pour une transition écologique sociale et solidaire. Les objectifs étaient :

1. Contribuer à la sensibilisation aux enjeux auxquels fait face l'humanité, en particulier en lien avec le réchauffement climatique.
2. Faire connaître des acteurs de l'ESS du territoire qui sont mobilisés sur ce sujet.
3. Lancer une réflexion sur le rôle de l'ESS dans le cadre de cette transition écologique. Il a également été l'occasion de remettre les prix de l'ESS dont l'un porte justement sur la transition écologique.



Il a réuni plus de 130 participants et 35 intervenants issus de 23 structures différentes.

Les conférences :

6 conférences en alterné pendant le Forum.

Les conférences au niveau international : Le 6^{ème} rapport du GIEC, les scénarios de l'ADEME, la mobilité quotidienne avec SHIFT PROJECT.

Les Initiatives régionales :

La COP-régionale, présentation du projet Letsgo4climate, Châteauneuf en transition, la Ligue régionale de tennis de table.

10 exposants :

Présentation d'initiatives porteuses de solutions avec des structures régionales de l'ESS avec : Réseau des Acteurs du Réemploi - Énergie Partagée - France Nature et Environnement - Ligue de l'Enseignement - RESECO - Chapitre2 - Atelier TAC - Val de Lire - Inpact - Envirobat.

2 expositions :

« Énergies pour un monde durable » - Centre Sciences.
« Climat et Sobriété » - Virage énergie pour la coalition climat

Le Micro Ouvert :

Espace d'échanges avec les structures animé par Daniel BEGHDAD dédié à la présentation des exposants.

Un dossier thématique a été diffusé aux participants. Il reprend notamment les vidéos des conférences, les supports de présentation et les enregistrements audios des interviews que l'on retrouve également sur le site Internet de la CRESS.

2. Les Achats Socialement et Ecologiquement Responsables (ASER)

Un événement autour de la commande publique et le réemploi a été organisé le 24 novembre à Bourges avec RESECO, le Réseau des Acteurs du Réemploi et la fédération des entreprises d'insertion Centre-Val de Loire. Il a réuni une trentaine de personnes et a permis de :

- Sensibiliser les collectivités aux exigences réglementaires qu'elles doivent appliquer à ce sujet.
- Faire se rencontrer des acteurs ESS du réemploi et des collectivités.
- Identifier des freins aussi bien côté collectivités qu'au niveau des acteurs du réemploi.

3. Déployer Cartéco

Quatre événements ont été l'occasion de faire connaître l'outil Cartéco. Depuis juillet, 90 structures ont fait l'objet d'ajout, mise à jour ou modération. 115 structures sont actuellement référencées.

La CRESS Centre-Val de Loire a également participé aux comités de pilotage du projet organisés par ESS France et, en particulier, a travaillé avec Inpact en région Centre-Val de Loire pour contribuer à élaborer les modalités d'intégration de la thématique agriculture et alimentation durable.



Ambition Tiers-Lieux

Ambition Tiers-Lieux est un réseau de préfiguration animé par la CRESS qui a pour but la création et l'animation du réseau régional des Tiers-Lieux Centre Val-de-Loire. Il est composé des Tiers-Lieux volontaires, d'acteurs de l'écosystème de l'ESS de la région et du Conseil Régional.



La Filerie Ecolieu

Les objectifs en 2022 sont :

- Orienter, informer et conseiller les porteurs de projets de Tiers-Lieux.
- Animer des rencontres visant à fédérer les Tiers-Lieux autour de l'idée d'un réseau proposant des outils communs et une offre de service d'aide au développement et à la pérennisation des Tiers-Lieux en Région Centre-Val de Loire.
- Animer l'écosystème partenarial des Tiers-Lieux pour stabiliser, créer et développer les opportunités de coopérations fertiles.
- Créer un espace d'échanges entre Tiers-Lieux et partenaires de l'écosystème.
- Donner à voir le dynamisme, la diversité et la capacité d'innovation des Tiers-Lieux en région Centre-Val de Loire.

Durant l'année 2022, l'équipe projet d'Ambition Tiers-Lieux s'est complétée avec l'arrivée des deux animateurs territoriaux.

Ils ont permis de couvrir le territoire régional et de faire découvrir le réseau auprès de multiples acteurs locaux.

Structuration de la gouvernance

Animation de 4 comités de suivis composé d'un collège consultatif des partenaires et un collège décisionnaire des Tiers-Lieux avec des acteurs représentatifs des principaux « thèmes » des Tiers-Lieux de la région.

Collège des Tiers-Lieux, décisionnaires :

- Tiers-Lieux à pratiques culturelles et artistiques représentés par le réseau **ALiCE**
- Tiers-Lieux à pratiques numériques créatives représentés par **La FUN**
- Tiers-Lieux à pratiques écologiques et nourricières représentés par **La Filerie Ecolieu**
- Tiers-Lieux généralistes représentés par **Carte Blanche**
- Tiers-Lieux de compétence (lauréats AAP régional) représentés par le **CRIJ**

Collège des partenaires, consultatifs :

- Région Centre-Val de Loire
- CRESS
- Familles Rurales
- URSCOP
- France Active
- Fédération des centre sociaux
- Le Mouvement Associatif

Groupe de travail

Animation de 6 groupes de travail thématiques pour un total de 12 rencontres en visioconférence :

- GT Transition écologique et énergétique
- GT Foncier
- GT Gouvernance
- GT Valorisation des compétences
- GT Communication
- GT Mutualisation

Les Groupes de Travail ont permis de lancer une dynamique collaborative entre les acteurs de l'écosystème et ainsi de mieux identifier leurs besoins et leurs attentes dans le cadre du projet de réseau.

Evènementiels

Afin de fédérer les Tiers-Lieux au niveau régional, de les mettre en lien avec différents acteurs du territoire et de favoriser le développement des compétences, les évènements suivants ont été organisés :

- **9 Petits Ramdams** en visioconférence avec en moyenne 26 participants.



- **5 Petits Ramdams** en présentiel avec en moyenne 27 participants.

Les Petits Ramdams sont des temps d'interconnaissance et d'ateliers dédiés aux Tiers-Lieux de la région. Ils ont pour but de créer des liens et de travailler à la résolution de problématiques communes en communauté de projet.



• **1 Agora** avec 130 participants, le 7 septembre 2022 au CRIJ d'Orléans.

L'Agora est un temps d'échange et de découverte entre l'écosystème des Tiers-Lieux et les élus et agents de territoires.

Elle a pour but de créer des liens entre les porteurs de projets et les acteurs des politiques publiques territoriales.



• **1 Grand Ramdam** avec 74 participants, le 15 décembre à Montrichard Val de Cher

Le Grand Ramdam est la grande rencontre annuelle rassemblant la majorité des Tiers-Lieux de la région Centre-Val de Loire. C'est un temps de bilan et de travail en co-construction du réseau.

- **2 ateliers Movicamp** dédiés à la documentation

Animés par la POC Fondation de Villeurbane, les Movicamps sont des temps dédiés à la découverte et au développement de la documentation par et pour les Tiers-Lieux.

- **1 Rencontre des Fabriques de territoires**

Les fabriques de territoires sont des Tiers-Lieux labellisés et identifiés comme lieux ressources pour les porteurs de projet.

- **4 journées départementales**

Les journées départementales ont été organisées à l'initiative des Tiers-Lieux de l'Indre et du Cher. Elles débouchent en 2023 à la création de deux réseaux départementaux : Les « LOUI 18 » et « LOUI 36 » – Lieux Ouverts Uniques et Innovants.

Autres Actions

- Plus de 100 actions de conseil et d'orientation de porteurs de projets de Tiers-Lieux via des visites in-situ et des rencontres en visioconférence.
- Action d'acculturation auprès de l'ensemble des CAF de la Région.
- Action d'acculturation auprès de l'ensemble des chargés de mission Petites Villes de Demain.
- Actions d'acculturation auprès du SGAR, de la Banque des Territoires et de la DRAC.



Rencontre des Tiers-Lieux à Metz



Mission 3

Contribuer à développer la connaissance
de l'ESS

Auprès du plus grand nombre et des nouvelles générations en priorité

1. Les outils

Emission radio : ESS 117

L'émission ESS 117 a été créée en 2021 en partenariat entre Radio Campus qui coordonne le réseau CARRMA composé de radios associatives et la CRESS Centre-Val de Loire.

ESS 117 a pour objectif la promotion de l'économie sociale et solidaire et la valorisation des initiatives des structures de l'ESS membres de la CRESS auprès du grand public.

Thématiques ESS développées : Santé , Achats responsables, Tiers-Lieux, Entreprendre en ESS, Culture, Tourisme, Education Populaire, Transitions Ecologiques et Energétiques

Audience cumulée : 80 000 auditeurs par émission – Diffusée sur l'ensemble de la région (podcast)

Les radios du réseau CARRMA : Radio Campus à Tours, Balistiq à Châteauroux, Zef à Blois, Tintouin à Vierzon, Radio Béton à Tours, Radio Campus à Orléans Résonance à Bourges

Format des contenus : Interview d'experts et visites de structures pour témoignages et ambiance sonore.



Les Fiches Initiatives

Les fiches Initiatives sont à l'origine d'ESS France. Elles sont déclinées en région par toutes les CRESS. Elles mettent en avant une initiative portée par une structure ESS. Un modèle type de questionnaire sert de canevas pour toutes les initiatives. Elles servent à alimenter les «dossiers thématiques» et les publications de la CRESS.

Ce qui permet aussi de :

- Connaître et valoriser les structures.
- Nouer des liens de proximité avec nos adhérents.
- Aller vers d'autres structures susceptibles d'adhérer.
- Alimenter les publications de la CRESS dont les dossiers thématiques.
- Et aussi contribuer à faire connaître et reconnaître le rôle de la CRESS.

Elles servent aussi aux publications de la CRESS (Repères) et sont aussi en relation avec l'émission ESS 117. Elles ont pour objectifs la valorisation des structures de l'ESS et la connaissance des initiatives en région et aussi la récupération de données pour l'alimentation de l'Observatoire de la CRESS.

Les dossiers thématiques

Le dossier thématique est un focus sur une thématique ESS. Il sert à valoriser, à communiquer en expertise sur un sujet donné. Il démontre l'expertise de la CRESS pour faire connaître en profondeur une thématique donnée. Il est en lien avec les publications de la CRESS.

Les différentes thématiques ESS développées : Tiers-Lieux, Culture, TEE.

Le dossier thématique est alimenté par des ressources comprenant toutes structures de l'ESS, les adhérents de la CRESS, l'Observatoire de la CRESS, ESS France,...



- Le Chiffre clé -

**727 entreprises ESS
culturelles employeuses**
en région Centre-Val de Loire !



-- MARS 2022 --

PRESIDENTIELLES 2022

Newsletter

10 Newsletters envoyées sur la période

Sommaire :

- Le chiffre du mois
- Les actus
- Les brèves
- Agenda
- Les acteurs de notre région
- Le dessin du mois

Les Réseaux sociaux

Nombres d'abonnés au 31 décembre 2022

- Facebook : 2 247
- Twitter : 858
- LinkedIn : 1 160
- Youtube : 40



Marie COUPEY

8 Femmes, 8 mars

Le 8 mars est une journée d'action, de sensibilisation et de mobilisation dédiée à la lutte pour les droits des femmes, l'égalité et la justice.

En 2022, la CRESS Centre-Val de Loire met en avant les femmes engagées, au sein de la Maison Régionale de l'ESS en réalisant 8 portraits vidéos de 8 de celles qui travaillent au sein de la MRESS. Cette action s'inscrit dans la stratégie ESS 2025 de la CRESS Centre-Val de Loire, défi pour « Une société plus égalitaire » et s'est déroulé tout au long du mois de mars 2022.

En leur donnant la parole sur leur parcours professionnel, leur engagement et leurs choix, elles ont pu raconter comment elles participent à la construction d'une société plus égalitaire. Leurs portraits ont été diffusés en vidéo sur le site de la CRESS, la chaîne youtube et sur Facebook. Une attention toute particulière a été faite pour représenter la diversité des femmes de la MRESS que ce soit en termes de poste, de position, de structures ou d'âge.

Ces huit interviews ont été réalisées, avec la participation de :

- **Véronique Bury Dagot** : Vice-Présidente Education et Citoyenneté au Comité Régional Olympique et Sportif - Diffusion le 8 mars.
- **Marie Coupey** : Responsable de la plateforme Efferve'sens à France Active - Diffusion le 9 mars.
- **Gaëlle Payet** : Directrice du Mouvement Associatif et Présidente du Comité d'Engagement de France Active - Diffusion le 10 mars.
- **Adeline Marezak** : Assistante de Direction à la CRESS - Diffusion le 11 mars.
- **Clara Hodé** : Alternante au Comité Régional Olympique et Sportif - Diffusion le 14 mars.
- **Marie Keruhel** : Chargée de mission innovation sociale Alter' Incub - Diffusion le 15 mars.
- **Marguerite Christopol** : Déléguée Communication et Partenaires à l'URSCOP - Diffusion le 16 mars.
- **Marie-Madeleine Mialot** : Présidente du Comité régional des sociétaires du Crédit Coopératif - Diffusion le 17 mars.

2. Coordination de modules universitaires

La CRESS intervient dans les universités d'Orléans-Tours afin de sensibiliser les jeunes à l'ESS et à l'entrepreneuriat social, ainsi que de développer des liens avec le monde de la recherche et de l'enseignement supérieur.

Pour la rentrée 2022/2023, la CRESS a coordonné à nouveau le module de l'enseignement « Défi ESS » auprès des élèves du master Géographie, Aménagement, Environnement, et Développement (GAED) option Développement Durable et Lien Social (DDLs), à la Faculté Lettres, Langues et Sciences Humaine d'Orléans. Les élèves en équipe imaginent sur un semestre une entreprise ESS fictive et qui vient répondre à une problématique territoriale qu'ils et elles ont constatée. Les intervenants et les membres du jury chargés de les noter sont tous et toutes issus des adhérents de la CRESS et des réseaux des Développeurs ESS : Le Mouvement associatif, France Active, la MGEN, L'URSCOP....



Étudiants en licence Pro de Châteauroux en visite à la MRESS

Le 22 janvier, les groupes d'étudiants ont présentés 4 projets devant un jury composé par les intervenants :

- **De bouche à Oreille** : un projet de Tiers-Lieu pour créer du lien entre le campus et les habitants du quartier de **La Source** ;
- **Cinq Etoiles de la Solidarité** : une association proposant des cours de cuisine collective pour développer le lien social sur le campus ;
- **Lisungui** : une association de portage de repas faisant le lien entre personnes âgées isolées et étudiants en formation d'aide à domicile ;
- **Les Petits Poucets** : une association coordonnant des cours et de sorties éducatives scolaires faites par des étudiants du campus et les écoles du quartier de **La Source et d'Olivet**.

La CRESS est aussi intervenue pour la Licence Professionnelle Gestion des Organisations de l'ESS » (LP GOESS) de l'IUT de Châteauroux, seule formation fléchée sur l'ESS de la région.

Au programme pour les 8 étudiants et étudiantes en alternance :

- Introduction générale à l'ESS.
- Visite de la MRESS et conférence de presse du lancement du mois de ESS dans les locaux de Chapitre 2.
- Visite du Tiers-Lieu le Chauffoir à Châteauroux et présentation du fablab Artis'Up et du projet Labomotiv'.

3. Les évènements

Les Prix de l'ESS

Les Prix ESS sont un concours national, organisé par ESS France, décliné en région par les CRESS régionales et qui récompensent chaque année, depuis 2015, les entreprises de l'ESS les plus audacieuses. 2 thématiques :

Prix Transition Écologique et Énergétique

Prix Utilité Sociale

Les Prix comme le Mois ont pour objet de mettre la lumière sur les initiatives de l'ESS dans les territoires. Événement visible, avec des partenaires. Faire connaître les Prix ESS en région. Avoir de belles initiatives de projets ESS.

La coordination des Prix de l'ESS est assurée en région par la CRESS Centre-Val de Loire.

• Par un comité de pilotage régional composé de :

Corinne BEAUNIER : Banque des Territoires, Christelle AUZERAY : MGEN, Nathalie GRENON : CROS Centre-Val de Loire, Patrice RENVOYÉ : Caisse d'Épargne, Christelle PETIT : Collectif ESS 18, Laurence EDMEADS : Fédération des Entreprises d'Insertion, Ghyslaine FAVIE et Claire JORY : Région Centre-Val de Loire.

• Par un Groupe de Travail composé des chargés de communication des grandes familles de l'ESS :

Fanny PARMENTIER : CROS, Christelle AUZERAY : MGEN, Marguerite CHRISTOPOL : UR SCOP, Cécile RIFFAULT : Cultures du Cœur, Cléa DARNAULT : France Active, Lucie MORIN : UDES, Emmanuelle BESSET : URIOPSS, Suzie LAHOREAU : Mutualité Française, Simon MURIER : Le Mouvement Associatif.

Lors du COPIL national, ESS France et les CRESS ont décidé de décaler le calendrier des Prix ESS pour faire monter en puissance les Prix nationaux de l'ESS. Lancement du Mois de l'ESS avec la remise des Prix pour créer un événement phare. Appel des candidatures du 10 mai au 30 juin 2022. Pour rappel, l'appel aux candidatures étaient disponibles dès le 1er septembre jusqu'au 15 octobre pour les années précédentes.

La CRESS a développé des partenariats pour la mise en place d'une communication, de moyens et d'actions conséquents pour valoriser les Prix de l'ESS. Une recherche de partenaires (dossier de partenariat) a été réalisée pour atteindre les objectifs des PRIX de l'ESS :

- Les partenaires Financiers : la Banque des Territoires, le Groupe VyV, la Banque Populaire, la Région Centre-Val de Loire, l'Etat, ESS France
- Partenaire associé : Mobe Orléans Les Prix ESS sont labellisés COP-Régionale



Les Lauréats régionaux 2022 sont :

L'Atelier TAC
catégorie : Transition Écologique
et Énergétique.

Val de Lire
catégorie : Utilité Sociale.



Le Mois de l'ESS

Évènement régional coordonné avec l'ensemble des régions avec une coordination nationale, le Mois de l'Économie Sociale et Solidaire vise à promouvoir une autre façon de concevoir l'économie.

Depuis 2008, chaque mois de novembre est ainsi consacré à l'ESS par le biais de manifestations (spectacles, forums, conférences, expositions) mises en place par des acteurs de cette économie, avec une communication commune portée par la CRESS Centre-Val de Loire.

Le Mois de l'ESS poursuit un double objectif :

- Informer, sensibiliser et améliorer la visibilité de l'ESS auprès du grand public.
- Fédérer les entreprises de l'ESS autour d'événements communs, les faire se rencontrer et renforcer leur sentiment d'appartenance à l'ESS.

Le mois de l'ESS en région Centre-Val de Loire en 2022 :

36 entreprises organisatrices

65 événements*

Environ 6 000 personnes invitées aux événements

* TYPES D'ÉVÉNEMENTS

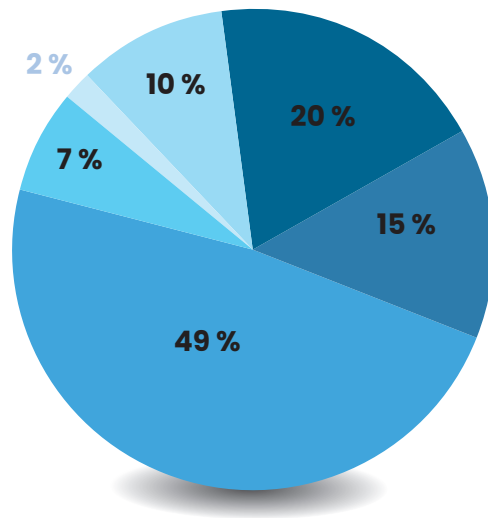
- Transition Ecologique et Energétique : **18**
- Utilité Sociale : **11**
- Entrepreneuriat : **20**
- Culture : **16**
- Visio-conférences : **3**



1. Vie statutaire

41 adhérents au 31/12/22

Répartition des membres par collège

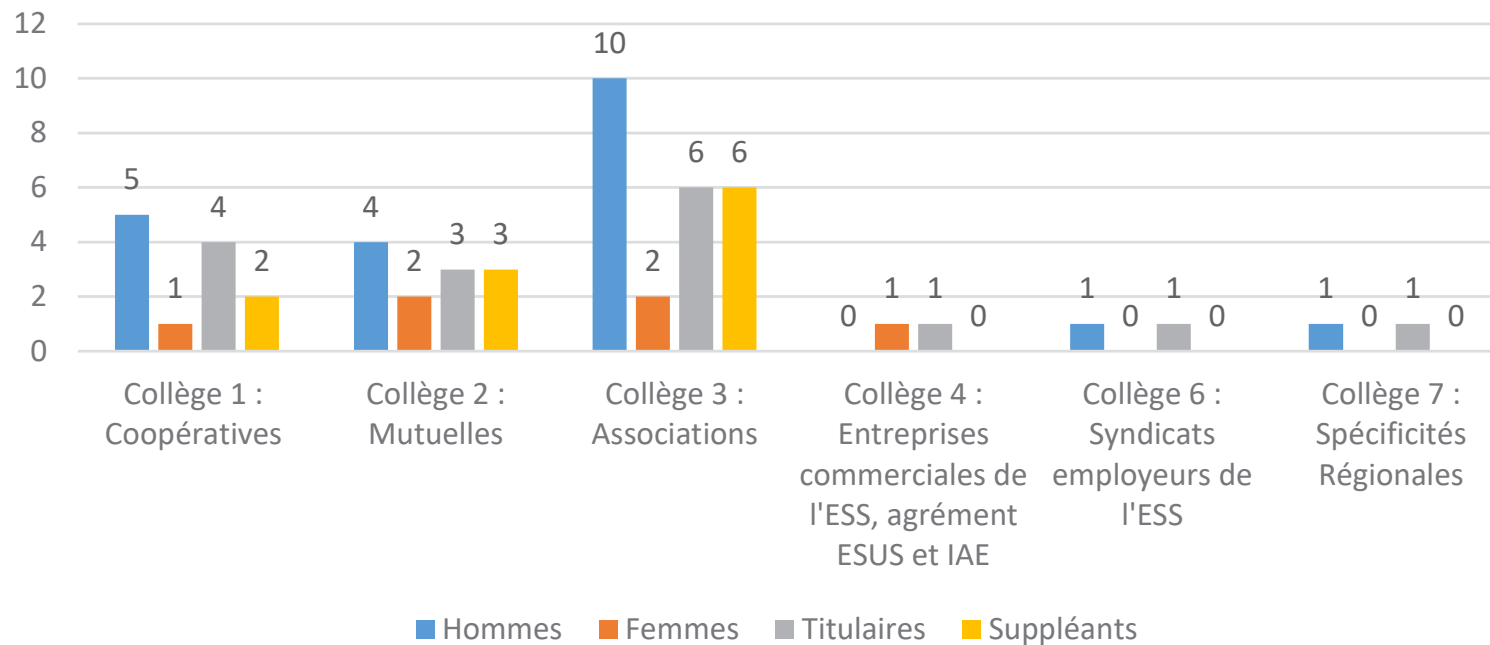


- Collège 1 : Coopératives
- Collège 2 : Mutuelles
- Collège 3 : Associations
- Collège 4 : Entreprises commerciales de l'ESS, Agrément insertion et ESUS
- Collège 5 : Fondations
- Collège 6 : Syndicats Employeurs de l'ESS
- Collège 7 : Spécificités Régionales



Assemblée Générale 2022 - Théâtre des minuits

Composition du Conseil d'administration



Soit 28 administrateurs au total.

Moyenne des présences annuelles : environ 17 administrateurs par Conseil d'administration (titulaires et suppléants confondus).



Réunions statutaires

- **5 Bureaux**
- **5 Conseils d'administration**
- **1 Assemblée Générale**

Sujets traités :

Actualités régionales : schéma régional de développement économique de l'innovation et de l'internationalisation (SRDEII)

Budget prévisionnel et plan d'actions.

Calendrier des élections statutaires.

Arrêt des comptes avec le commissaire aux comptes budget prévisionnel et plan d'actions.

Présentation du fonctionnement du nouveau Bureau

Ouverture de groupe de travail/ pilotage

Calendrier de rentrée : présentation des événements portés par la CRESS à la Rentrée

Validation de l'Adhésion du Collectif ESS 18

Actualité du siège : GT TEES, Mois et Prix ESS

Présentation du budget : situation intermédiaire et anticipée

Présentation des représentations des membres du Bureau

Budget Anticipé 2022 et BP 2023

Grandes lignes du plan opérationnel 2023

Présentation du calendrier statutaire 2023

2. Rapport social

Recrutements

Baptiste MEYER, Emilie GUILLET, Alexandra SIMIC, Issa IDRISSE

Organisation de trois réunions de dialogue social

- Mise en place d'un accord temps de travail

Le travail hebdomadaire est porté de 35h00 à 36h50, en compensation de cette augmentation sont attribués 10 repos compensateurs par an et au prorata du temps de travail pour les salariés arrivés en cours d'année. Cet accord s'applique aux salariés à temps complet.

- Mise en place d'une charte de télétravail

La charte télétravail est ouverte aux CDI et CDD ayant validé leurs périodes d'essai et ayant un contrat de plus de 24 heures hebdomadaires. Le nombre de jours télétravaillés est de 1 à 2 jours par semaine en dehors du lundi.

- Report de l'élection du CSE faute de candidat.

- Expérimentation du sport en entreprise « work in move »

Séances de sport en entreprise : 1h par semaine sur le temps de travail.

- Challenge inter-entreprises de l'ESS

Une équipe CRESS a été créée... et sa participation a été remarquée !

- Mise en œuvre du plan de formation ayant permis :

- Une formation collective sur la gestion de projet
- Trois formations individuelles



4 journées d'équipe

La 1^{ère} avec un temps dédié à une fresque du Climat. Deux dans les antennes de la CRESS ; à Lahitolle (18) et à Start in box (37). Une au Tiers-Lieu : le cercle... et une journée partagée avec les membres du Bureau.

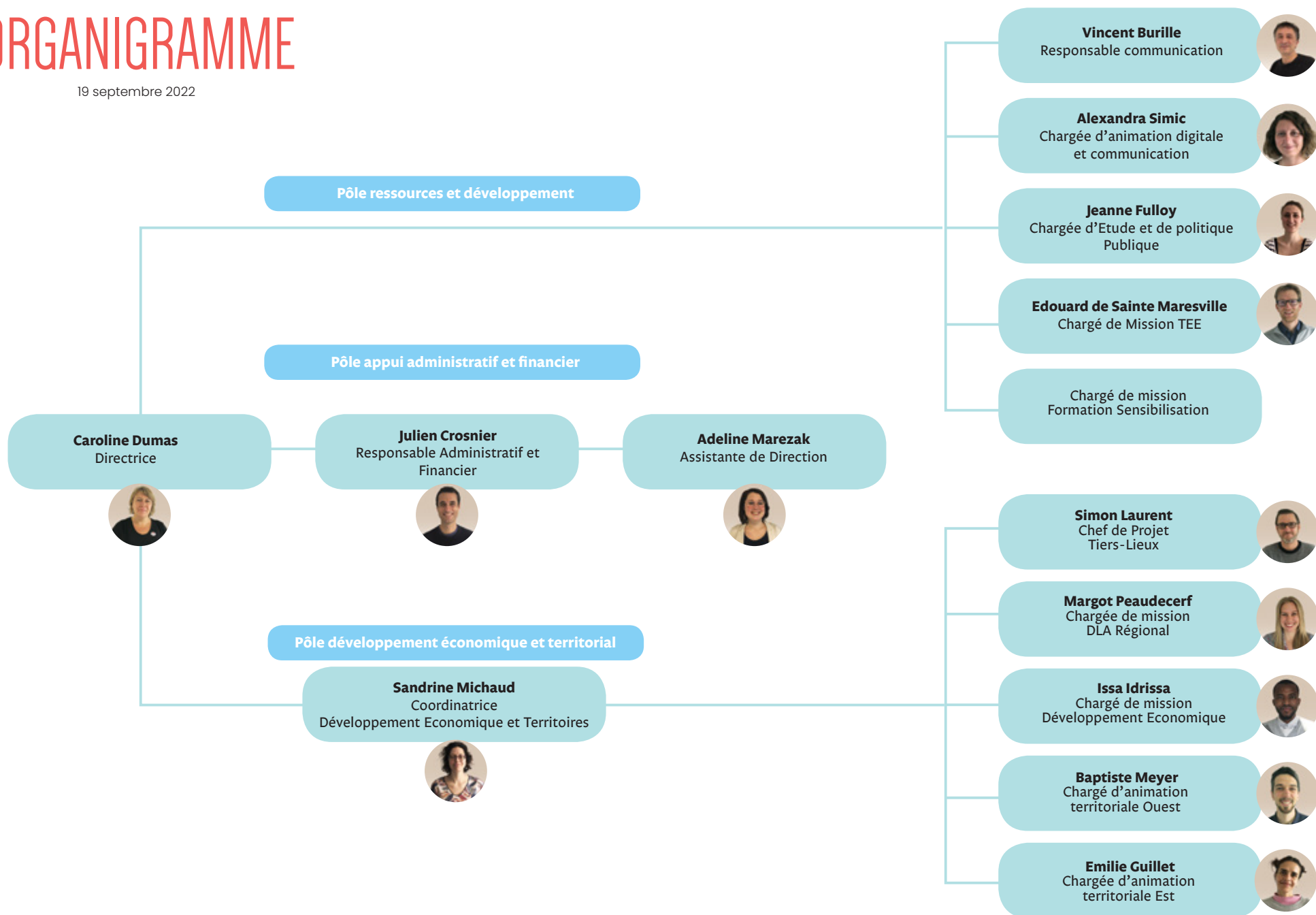
Groupe de travail

Un groupe de travail a été mis en place à la CRESS. Un outil d'autodiagnostic TEE a été élaboré et a permis d'identifier des axes de progrès et de mettre œuvre des actions concrètes :

- Les Cycloposteurs spécialisés dans des solutions de proximité pour la valorisation des Biodéchets à Orléans, pour collecter les biodéchets des salariés de la CRESS, récupèrent toutes les semaines, le compost des salariés de la CRESS. Nous laissons ce compost accessible à l'ensemble des salariés de la MRESS.
- Echanges de pratiques et élaboration de préconisations sur le numérique pour l'équipe de la CRESS.
- Identification d'indicateurs « TEE » avec propositions de modalités de calcul notamment sur la mobilité professionnelle, les achats et la consommation matérielle et administrative.

ORGANIGRAMME

19 septembre 2022





Annexes

Lieux de représentation : 18 sièges en 2022

Structure	Type d'instance	Représentants
ESS France	Assemblée Générale	Président + Directrice Régionale
	Conseil d'Administration	Président
	Comité des régions	Président + Directrice Régionale
	DirCRESS (direction des cress)	Directrice Régionale
	GT Mois et Prix	Responsable Communication
	Gt TEE	Chargé de mission Transition Ecologique et Energétique
	GT ORESS	Chargée d'Etude et d'Affaires Publiques
CESER	Séance plénière	Président + Responsable Communication
	Bureau	Président
	Commission	Président
	Groupe AIESSE	Président + Assistante de direction
Région Centre-Val de Loire	Comité Jeunesse, suivi de la politique	Vice-Président TEES + Chargé de mission sensibilisation
	Observatoire des déchets	Chargé de mission Transition Ecologique et Energétique
	PRPGD	Directrice Régionale, Chargé de mission Transition Ecologique et Energétique

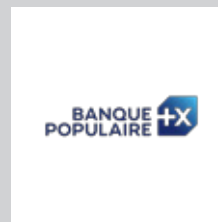
Structure	Type d'instance	Représentants
Dev'up	Assemblée Générale	Président + Directrice Régionale + Vice-Président délégué au développement Economique + Coordinatrice du pôle Développement Economique et Territorial
	Conseil d'Administration	Président
	Comité départemental élu 18	Vice-Président du Bureau (délégué TEE et 18)
	Comité départemental élu 28	Vice-Président du Bureau (délégué EGALITE et 28)
	Comité départemental élu 36	Président
	Comité départemental élu 37	Secrétaire du Bureau (délégué Observatoire et 37)
	Comité départemental élu 41	Vice-Président du Bureau (délégué au Développement Economique)
	Comité départemental élu 45	Trésorier du Bureau (délégué au Modèle Economique)
	Comité départemental technique 18/28/36/37/41/45	Coordinatrice du pôle Développement Economique et Territorial + chargé d'animation territorial
	Comité RSE ET TEE	Chargé de mission Transition Ecologique et Energétique
	Comité suivi des études	Chargée d'Etude et d'Affaires Publiques
CREFOP	Plénier	Directrice Régionale + Président
DLA R	Comité stratégique	Président + Coordinatrice du pôle Développement Economique et Territorial+ Chargée de Mission DLA R
DLA D	Comité de pilotage	Chargée de mission DLA Région
Alter Incub	Comité de Pilotage	Directrice Régionale
	Comité technique	Coordinatrice du pôle Développement Economique et Territorial
	Comités de sélection (chacun suit une cohorte)	Coordinatrice du pôle Développement Economique et Territorial groupe 6 Chargée de mission DLA Région groupe 7
GEMES	CA +AG	Trésorier + Président
	Comité de directions	Responsable Administratif et Financier + Directrice Régionale

Structure	Type d'instance	Représentants
France Active	Conseil d'administration	Président + Directrice Régionale - invitée permanente
	Copil des comités d'engagement	Coordinatrice du pôle Développement Economique et Territorial
	Comité d'Engagement	Coordinatrice du pôle Développement Economique et Territorial + Chargée de mission DLA Région
	Copil Faire Mouvement	Coordinatrice du pôle Développement Economique et Territorial
	Evènement Faire Mouvement	Référents des départements
France active/ Effervescence	Comité de sélection et de pilotage	Coordinatrice du pôle Développement Economique et Territorial
		Directrice Régionale + Coordinatrice du pôle Développement Economique et Territorial
France active concours entrepreneuriat au féminin	Jury	Vice-Président titulaire + Chargée de mission DLA Régional
PAREF	suivi programme	Chargée de mission DLA Région
Le Mouvement Associatif	Conseil d'Administration	Président
		Directrice Régionale - invitée permanente
	Comité stratégique Guide'Asso	Coordinatrice du pôle Développement Economique et Territorial + Directrice Régionale
Mutualité Française	Conseil d'Administration	Directrice Régionale (directrice invitée)
ADERE Centre	Conseil d'Administration	Responsable Administratif et Financier
DRJSCS	OSCARD	Chargée d'Etude et d'Affaires Publiques
Hub'lo		Chef de projet Ambition Tiers-Lieux

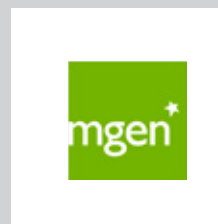
Composition de la CRESS en 2022



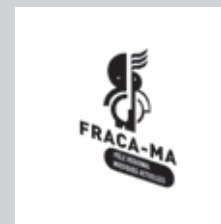
• Collège des coopératives



• Collège des mutuelles



• Collège des associations



- Collège des entreprises commerciales de l'ESS



- Collège des syndicats employeurs de l'ESS



- Collège des spécificités régionales



Pour en savoir plus **cresscentre.org**

CRESS Centre-Val de Loire
Maison Régionale de l'Économie Sociale et Solidaire
6 ter rue Abbé Pasty
45400 Fleury-les-Aubrais
Tél. 02 38 68 18 90
contact@cresscentre.org
www.cresscentre.org

Association loi 1901 immatriculée auprès de Préfecture
de la Région Centre-Val de Loire n° W452006397
Siret - 38095852000039 APE – 9499Z

