

# Panorama

de l'économie sociale et solidaire en région Centre

## Évolution de l'emploi dans l'Économie Sociale et Solidaire en région Centre

### L'ESS, un gain d'emploi pour la région Centre

Les effectifs salariés de l'Économie Sociale et Solidaire (ESS)\* en région Centre ont constitué un moteur pour la croissance de l'emploi ces dernières années.

Entre le quatrième trimestre de 2006 et celui de 2012, **les emplois de l'ESS ont augmenté de près de 7 %, (soit plus de 4 800 postes)**, alors que sur la même période, **le reste du secteur privé hors ESS a perdu 5 % de ses emplois (30 000 postes)**.

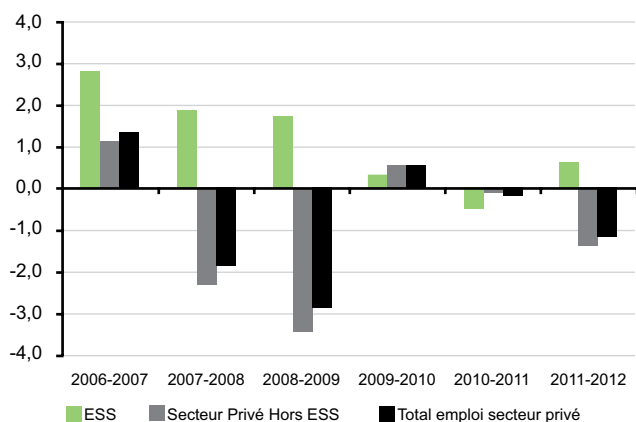
Le graphique ci-dessous représente le taux de croissance de l'emploi d'une année sur l'autre (glissement annuel). Il indique une évolution inversée des effectifs salariés du secteur de l'ESS avec le reste de l'économie privée.

On constate ainsi que, dans un premier temps, l'ESS a mieux résisté à l'impact de la crise de 2008 que le reste du secteur privé avant d'en subir les effets entre 2010 et 2011, pour connaître à nouveau une hausse de ses emplois entre 2011 et 2012. Au quatrième trimestre 2012, les emplois de l'ESS ont atteint leur niveau le plus élevé historiquement en fin d'année.

L'ESS représente selon les données ACOSS-URSSAF au 31/12/2012, 12 % de l'emploi privé en région Centre (les emplois du secteur public ne sont pas comptabilisés) et 9 % du total des rémunérations brutes distribuées.

Cette publication analyse l'évolution de l'emploi dans le secteur de l'ESS au regard de son poids économique et des spécificités qui caractérisent son taux de croissance depuis 2006.

### → Évolutions annuelles des emplois dans l'ESS et dans le secteur privé hors ESS en région Centre entre 2006 et 2012 (en %)



Source : Acooss-Urssaf, traitement : Observatoire de l'ESS Centre

Lecture du graphique : Entre 2011 et 2012, les effectifs salariés de l'ESS ont augmenté de 0,6 % alors qu'ils ont diminué de 1,3 % pour le secteur privé hors ESS. L'ensemble de l'emploi privé en région Centre a diminué de 1,1 %.

### Chiffres clés de l'évolution de l'emploi dans l'ESS en région Centre :

- Les effectifs salariés de l'ESS ont augmenté de plus de **4 800** postes entre 2006 et 2012 en région Centre, dont plus de 3000 dans le secteur sanitaire et social.
- En 2012, l'ESS représente **12 %** de l'emploi **privé** en région Centre.
- Entre 2011 et 2012, les effectifs salariés de l'ESS ont augmenté de **0,5 %**.

## Une évolution contrastée des emplois de l'ESS dans les départements régionaux

Sur l'ensemble de la période 2006-2012, tous les départements ont gagné des emplois dans le secteur de l'ESS (à l'inverse tous ont perdu des emplois dans le secteur hors ESS). Cette croissance est cependant contrastée sur les territoires.

L'Indre-et-Loire (37) est le seul département qui a maintenu une évolution positive de ses effectifs salariés au cours de cette période (entre 2006 et 2012, les emplois de l'ESS ont augmenté de 14 %). Le Cher (18), l'Eure-et-Loir (28) et le Loir-et-Cher (41) sont, à l'inverse, les départements qui ont été les plus impactés par la baisse des emplois de l'ESS entre 2009 et 2011.

### → Évolutions annuelles des emplois de l'ESS dans les départements de la région Centre entre 2006 et 2012

	2006-2007	2007-2008	2008-2009	2009-2010	2010-2011	2011-2012
Cher	0,59	4,24	1,68	-1,75	-2,17	0,82
Eure-et-Loir	3,41	1,30	1,94	-1,18	-0,87	0,67
Indre	2,04	3,26	-0,28	0,76	0,01	-2,67
Indre-et-Loire	3,42	3,97	2,09	1,82	0,54	1,48
Loir-et-Cher	2,78	-0,32	2,16	-2,27	-1,91	-0,15
Loiret	2,93	-0,70	1,64	1,02	-0,09	0,92
Total région	2,76	1,82	1,69	0,25	-0,43	0,58

Source : Acooss-Urssaf, traitement : Observatoire de l'ESS Centre

Lecture du tableau : Entre 2011 et 2012, les effectifs salariés de l'ESS dans le département du Cher ont augmenté de 0,82 %.

## Emploi associatif moteur pour l'ESS

Le périmètre statistique de l'ESS se compose des quatre grandes familles du secteur : associations (83 % des emplois de l'ESS), coopératives (6,9 %\*), mutuelles (6,7 %) et fondations de l'ESS (2,3 %).

Malgré une baisse historique des emplois associatifs entre 2009 et 2011 en région Centre (et d'une manière générale en France), la croissance est repartie courant 2012 avec une hausse de 0,52 % des effectifs des associations. Le monde associatif représente, malgré cette baisse, le premier pourvoyeur d'emploi pour l'ESS avec un gain de **plus de 3 400 postes entre 2006 et 2012**. Pour expliquer la baisse de l'emploi entre 2009 et 2011, on peut notamment souligner une diminution des subventions publiques comme l'indique l'enquête CPCA - France Active \*\* : « avec la crise économique, l'Etat et les collectivités locales voient leurs ressources et leurs perspectives de recettes diminuer alors que dans le même temps leurs dépenses obligatoires d'action sociale augmentent (indemnisation des chômeurs, suivi des publics RSA...). Conséquences : moins d'argent public, plus de tensions budgétaires et une première baisse de l'emploi associatif ».

L'évolution des effectifs salariés **dans les coopératives se rapproche de celle du secteur privé hors ESS, avec une baisse de l'emploi entre 2007 et 2010**. La situation de l'emploi dans les coopératives peut s'expliquer par le positionnement d'une part importante de celles-ci sur des activités plus sensibles aux évolutions de la conjoncture comme l'industrie ou le commerce. Les coopératives ont créé près de 200 postes entre 2006 et 2012\*.

Les mutuelles se démarquent par un arrêt de la croissance de l'emploi, qui avait été continue jusqu'en 2011, et dont l'évolution a été négative entre 2011 et 2012. Cette diminution de l'emploi dans les mutuelles se concentre dans les départements de l'Indre et de l'Indre-et-Loire. Elles ont néanmoins créé plus de 700 postes entre 2006 et 2012.

L'emploi dans les fondations a conservé une évolution positive sur l'ensemble de la période 2006-2012, notamment en raison du positionnement sur le secteur sanitaire et social qui a été fortement pourvoyeur d'emploi ces dix dernières années. Leurs effectifs salariés ont augmenté de plus de 500 postes au cours de cette période.

### → Évolutions annuelles des emplois dans les familles de l'ESS en région Centre entre 2006 et 2012

	2006-2007	2007-2008	2008-2009	2009-2010	2010-2011	2011-2012
Associations	2,78	1,71	1,82	-0,04	-1,21	0,52
Coopératives	3,89	-0,29	-1,15	-1,49	2,75	-0,04
Mutuelles	1,38	3,87	2,90	3,18	5,53	-0,93
Fondations	2,51	6,29	2,15	6,75	1,48	7,12

Source : Acooss-Urssaf, traitement : Observatoire de l'ESS Centre

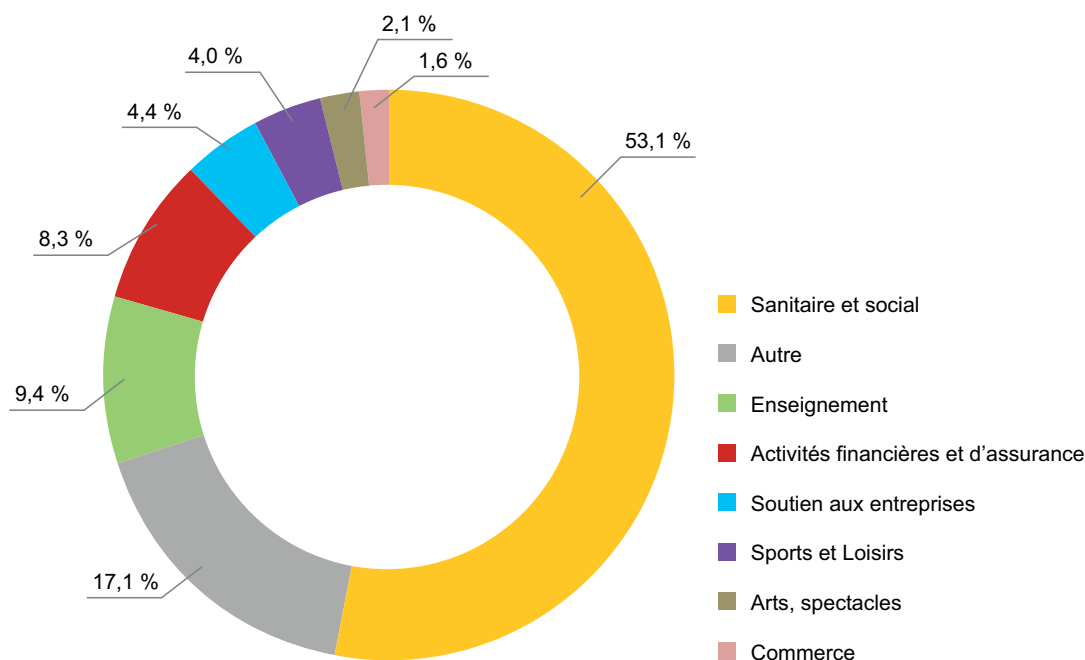
Lecture du tableau : Entre 2011 et 2012, les effectifs salariés dans les associations de la région Centre ont augmenté de 0,52 %.

\*Les données URSSAF ne comprennent pas les employeurs relevant du régime agricole. Une partie des coopératives présentes dans ce secteur ne sont ainsi pas prises en compte dans les données présentées ici.

\*\* « Les associations actrices de leur développement, entre contraintes budgétaires et projets associatifs : les propositions de la CPCA et de France Active » - CPCA, France Active - 2011

## Forte croissance de l'emploi pour les secteurs du sanitaire et social, de l'enseignement et du sport et loisirs

### → Répartition de l'emploi dans l'ESS par secteur d'activité en région Centre entre 2006 et 2012



Source : Acooss-Urssaf, traitement : Observatoire de l'ESS Centre

Les activités de service concentrent l'essentiel des emplois de l'ESS et notamment le secteur sanitaire et social (53 % des emplois), les activités financières et d'assurance (8,3 %), l'enseignement (9,4 %) ou encore les activités de soutien aux entreprises (4,4 %).

Le tableau ci-dessous montre l'évolution des effectifs salariés dans les principaux secteurs d'activité de l'ESS.

Le secteur soutien aux entreprises\* est le seul qui a perdu des emplois sur l'ensemble de la période 2006-2012. Ce secteur cumule une baisse totale de 17,5 % de ses effectifs salariés, soit plus de 700 postes.

L'emploi dans les activités de service a fortement augmenté en France ces dix dernières années\*\*, les effectifs salariés de l'ESS ont bénéficié de ce contexte favorable. Ainsi, dans l'ESS en région Centre, les principaux secteurs qui ont vu leurs effectifs croître sont le secteur sanitaire et social (avec une hausse des effectifs entre 2006 et 2012 de plus de 3 000 postes), l'enseignement (plus de 700 postes) ou encore le sport et loisirs (plus de 400 postes).

### → Évolutions annuelles des emplois de l'ESS par secteur d'activité en région Centre entre 2006 et 2012

	2006-2007	2007-2008	2008-2009	2009-2010	2010-2011	2011-2012
Activités financières et d'assurance	-3,2	0,1	0,9	-0,4	4,7	-1,4
Soutien aux entreprises	-2,0	-9,3	0,9	-5,4	-3,4	0,7
Enseignement	0,3	7,6	2,5	1,2	-2,1	1,8
Arts, spectacles	11,6	4,9	-2,0	-2,7	-2,3	-3,7
Sport et Loisirs	10,1	-0,6	8,0	6,7	-5,3	-0,8
Sanitaire et social	3,1	2,8	1,4	0,2	0,1	1,0
Total activités	2,8	1,8	1,7	0,2	-0,4	0,6

Source : Acooss-Urssaf, traitement : Observatoire de l'ESS Centre

Lecture du tableau : Entre 2011 et 2012, les effectifs salariés des activités financières et d'assurance ont diminué de 1,4 %.

\* Le secteur du soutien aux entreprises comprend les activités juridiques et comptables, d'architecture et d'ingénierie, les activités liées à l'emploi, etc. Dans l'ESS ce secteur regroupe notamment les groupements d'employeurs ou encore les CUMA.

\*\* « Repères sur les associations en France » - V.Tchernonog – Mars 2012

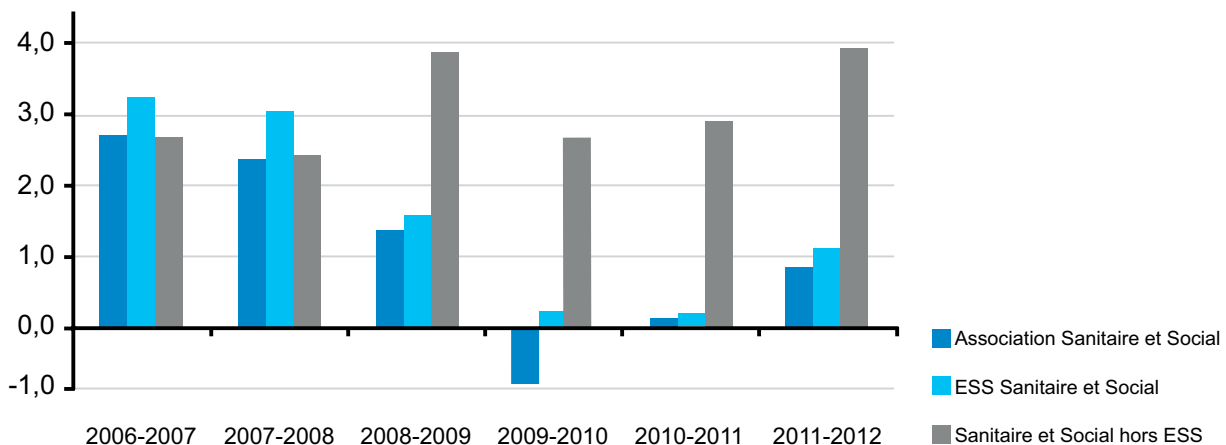
## Le sanitaire et social : un gain de plus de 3 000 postes en 6 ans

Le secteur sanitaire et social concentre **53 % des effectifs salariés de l'ESS**, soit plus de **40 000 emplois en région Centre**. Plus de 90 % des salariés de l'ESS dans ce secteur sont employés par des associations.

Il s'agit du secteur d'activité de l'ESS qui a connu **la plus grande augmentation de ses effectifs sur la période 2006-2012, avec plus de 3 000 postes supplémentaires**, soit une hausse de 8,9 % de ses emplois.

**Les structures de l'ESS sont majoritaires dans ce secteur : elles concentrent 66 % des emplois du sanitaire et social.** Les effectifs salariés du secteur privé hors ESS ont néanmoins connu une hausse importante sur la période 2006-2012, avec un taux de croissance de plus de 18 % (contre 8,9 % pour l'ESS).

### → Évolutions annuelles de l'emploi dans le secteur sanitaire et social en région Centre entre 2006 et 2012



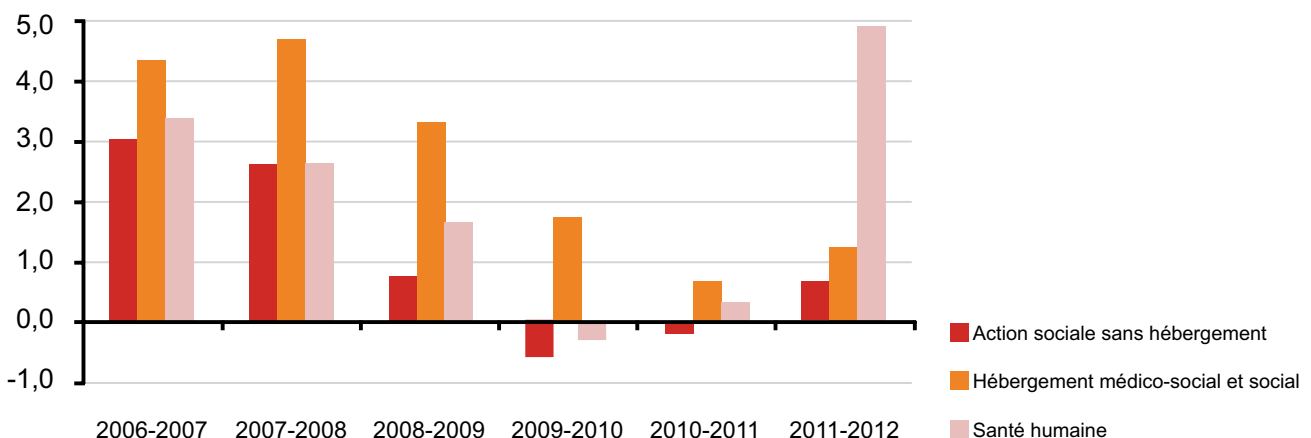
Source : Acooss-Urssaf, traitement : Observatoire de l'ESS Centre

*Lecture du graphique : Entre 2011 et 2012, les effectifs salariés de l'ESS dans le secteur sanitaire et social ont augmenté de 1,2 %, dont une hausse de 0,7 % pour les associations du secteur. Le secteur privé Hors ESS dans le sanitaire et social a connu une hausse de 3,7 % de ses emplois entre 2011 et 2012.*

Le secteur sanitaire et social se compose du secteur de la santé humaine (8 % des emplois ESS du sanitaire et social), de l'action sociale sans hébergement (57 %) et de l'hébergement médico-social et social (34 %).

Sur la période 2006-2012, seul le secteur de l'hébergement médico-social et social n'a pas connu de baisse de ses effectifs. L'action sociale sans hébergement a enregistré deux années consécutives de baisse de ses emplois, entre 2009 et 2010 et 2010 et 2011. Après une baisse de ses emplois entre 2009 et 2010, le secteur de la santé humaine se démarque par une forte croissance de ses emplois entre 2011 et 2012 (+4,7 %).

### → Évolutions annuelles des emplois de l'ESS au sein du secteur sanitaire et social en région Centre entre 2006 et 2012



Source : Acooss-Urssaf, traitement : Observatoire de l'ESS Centre

*Lecture du graphique : Entre 2011 et 2012, les effectifs salariés de l'ESS dans le secteur de l'action sociale sans hébergement ont augmenté de 0,5 % contre 1 % pour le secteur de l'hébergement médico-social et social et 4,2 % pour celui de la santé humaine.*

Entre la fin de l'année 2011 et de 2012, quatre départements ont eu une croissance positive de leurs effectifs salariés de l'ESS dans le secteur sanitaire et social : le Cher (18), l'Eure-et-Loir (28), l'Indre-et-Loire (37) et le Loiret (45). L'Indre (36) et le Loir-et-Cher (41) connaissent fin 2012 une baisse de leurs emplois de l'ESS dans le secteur sanitaire et social.

## → Évolutions annuelles des emplois de l'ESS dans le secteur sanitaire et social par département en région Centre entre 2006 et 2012

	2006-2007	2007-2008	2008-2009	2009-2010	2010-2011	2011-2012
Cher	1,24	4,32	0,71	-0,27	-1,40	0,89
Eure-et-Loir	3,70	1,50	3,14	-0,69	0,03	2,56
Indre	1,19	3,57	-0,76	0,47	2,49	-1,37
Indre-et-Loire	1,93	3,28	-0,07	1,54	0,44	1,68
Loir-et-Cher	3,05	1,65	1,04	-2,75	-2,55	-1,11
Loiret	5,70	2,87	3,62	0,97	1,30	1,45
Total région	3,05	2,85	1,44	0,17	0,14	1,02

Source : Acooss-Urssaf, traitement : Observatoire de l'ESS Centre

Lecture du tableau : Entre 2011 et 2012, les effectifs salariés de l'ESS dans le secteur sanitaire et social ont augmenté de 0,89 %.



## Point de vue de l'URIOPSS Centre

Du fait de la forte pression des besoins sociaux et de santé, le secteur sanitaire et social dans le champ de l'ESS poursuit son développement en région Centre. Si ses effectifs salariés ont crû de 9% entre fin 2006 et fin 2012, la masse salariale a quant à elle augmenté de près de 25% en 6 ans. En trente ans, ses effectifs ont ainsi quadruplé en région Centre.

Le secteur de l'hébergement social et médico-social pour personnes handicapées ou âgées, pour jeunes ou adultes en difficulté est le plus dynamique, ses effectifs ayant augmenté de près de 15 % et sa masse salariale de 25% entre fin 2006 et fin 2012. Ces évolutions illustrent la poursuite de la mise en œuvre des différents schémas régionaux et départementaux qui soutiennent le développement et l'adaptation des réponses aux besoins de la population. Ces différents établissements et services sociaux et médico-sociaux sont principalement financés par les Conseils généraux, l'Assurance maladie via l'Agence régionale de santé et par l'Etat, avec une participation importante des usagers notamment dans les établissements pour personnes âgées. **Ces structures emploient près de 14 000 personnes en région Centre fin 2012.**

Le secteur de l'action sociale sans hébergement, qui regroupe notamment les services d'aide à domicile et d'accompagnement à la vie sociale pour personnes âgées ou handicapées et pour familles en difficulté, les établissements et services d'aide par le travail ou de réinsertion professionnelle pour personnes handicapées ou encore d'accueil de jeunes enfants, **emploie plus de 23 000 personnes dans le champ de l'ESS.** Ses effectifs salariés n'ont augmenté que de 5,5% entre 2006 et 2012, et même légèrement diminué entre 2009 et 2011 avant d'augmenter à nouveau en 2012. Toutefois, sa masse salariale a augmenté de 25% en 6 ans, même si sa croissance est beaucoup plus faible depuis 3 ans. Comment expliquer ces évolutions apparemment contradictoires ? Principalement par la conjonction de trois phénomènes majeurs. Tout d'abord, par la baisse modérée mais réelle de l'activité des services d'aide à domicile à partir de 2009, liée aux difficultés de financement des prestations relatives à la dépendance. Or, l'aide à domicile représente les deux-tiers des effectifs de ce secteur. Ensuite, si la masse salariale ne connaît pas la même évolution, c'est principalement lié à l'impact jusqu'en 2009 de revalorisations salariales conventionnelles et d'efforts de qualification et d'augmentation du temps de travail des intervenants à domicile. Mais à partir de 2009, une inflexion sensible se produit, en région Centre comme dans le reste de la France, qui témoigne des difficultés sérieuses rencontrées par les services d'aide à domicile : ainsi, pour l'ensemble du secteur de l'action sociale sans hébergement, les effectifs remontent en 2012 tout juste à leur niveau de 2009 et l'évolution de la masse salariale demeure modérée ces trois dernières années. **Pourtant, la nécessité d'établir un modèle économique viable pour ces services d'aide à domicile et de développer les formes d'accueils de jour notamment pour les personnes âgées et handicapées demeurent une priorité pour répondre aux besoins de la population.**

Le secteur de la santé humaine, qui regroupe notamment les établissements hospitaliers, l'hospitalisation à domicile ou encore les services de soins infirmiers ou de prévention et d'éducation à la santé, **emploie dans le champ de l'ESS près de 3 300 salariés fin 2012.** Ses effectifs ont augmenté de 11,3% et sa masse salariale de 22% entre fin 2006 et 2012. Ce secteur a toutefois connu une quasi stagnation de ses effectifs et une évolution atone de sa masse salariale entre 2009 et 2011 avant de connaître une nouvelle dynamique en 2012, avec une augmentation de ses effectifs de 4,3% et de sa masse salariale de 3,6% en un an.

Outre l'importance des emplois qu'il regroupe, le secteur sanitaire et social dans le champ de l'ESS se caractérise aussi par l'importance du nombre de bénévoles qui, aux côtés des salariés, développent des projets innovants et assurent une présence de proximité sur l'ensemble du territoire régional.

Johan Priou, Directeur Régional de l'URIOPSS Centre

## Le réseau des Observatoires de l'Économie Sociale et Solidaire

L'Observatoire régional de l'ESS de la CRESS Centre fait partie du dispositif de mesure et d'observation de l'ESS en France et dans les régions, réseau de compétences et d'expertises mis en place par les CRES(S) et le CNCRES. Lieux de convergences et de mutualisations des travaux sur l'ESS, les Observatoires de l'ESS s'appuient sur une méthodologie homogène, scientifique et cohérente entre les territoires, afin d'assurer leurs fonctions d'étude, de veille, d'aide à la décision et de prospective.

## L'Observatoire Régional de l'Économie Sociale et Solidaire (ORESS) Centre

- Développe une expertise territoriale de l'ESS par la statistique
- Recherche et développe des outils favorisant la visibilité et la structuration de l'ESS
- Opère une veille thématique autour de l'ESS

L'Observatoire Régional a une fonction d'étude, d'aide à la décision et d'appui à la coopération des entreprises de l'Économie Sociale et Solidaire. Les études menées servent de support à l'action publique et privée pour l'analyse et le développement de l'ESS en région Centre.

L'ORESS Centre peut mettre à disposition ses compétences sur l'Économie Sociale et Solidaire: analyse par secteur, par territoire, par famille de l'ESS, etc. Contactez-nous pour plus d'informations : [observatoire@cresscentre.org](mailto:observatoire@cresscentre.org)

## L'URIOPSS Centre



L'URIOPSS Centre, créée en décembre 1949, est une association loi 1901 à but non lucratif, qui appartient à un réseau national reconnu d'utilité publique. Elle a pour but d'unir, au niveau régional, les associations et organismes non lucratifs (fondations, réalisations mutualistes, congrégations, coopératives...) des secteurs sanitaire, social, médico-social et de lutte contre l'exclusion pour développer les solidarités.

Contact : URIOPSS Centre - 29 boulevard Rocheplatte - BP 35 - 45016 ORLEANS CEDEX 1, Tel : 02.38.62.34.39 ; [uriopss.centre@wanadoo.fr](mailto:uriopss.centre@wanadoo.fr)

## Les URSSAF de la région Centre



Ces données proviennent des URSSAF de la région Centre qui centralisent les déclarations de cotisations sociales pour les employeurs du régime général.

Les données présentées, issues de la base nationale ACOSS-URSSAF, correspondent aux effectifs salariés du secteur privé ayant un contrat de travail au quatrième trimestre de l'année civile. Chaque salarié compte pour un, indépendamment de sa durée de travail.

## Note Méthodologique

L'INSEE a stabilisé le périmètre de l'économie sociale de manière à permettre une exploration statistique. Ce périmètre a été validé conjointement par la DIIESES (Délégation Interministérielle à l'Innovation, à l'Expérimentation Sociale et à l'Économie Sociale) et le CNCRES (Conseil National des Chambres Régionales de l'Économie Sociale). Le champ de l'économie sociale est construit à partir d'une liste de Catégories Juridiques (CJ). Les structures de l'économie sociale ainsi définies sont ensuite réparties en 4 familles : coopératives, mutuelles, associations et fondations.

Ces données n'intègrent que les employeurs du secteur privé, payant leurs cotisations sociales au niveau de l'Urssaf du secteur concurrentiel, sont exclus les administrations publiques, l'éducation et la santé non-marchandes et l'emploi de personnels par les particuliers. Elles ne prennent pas en compte les employeurs affiliés à la MSA, notamment les coopératives de la sphère agro-alimentaire. Les données issues de la source CLAP INSEE utilisées pour les panoramas et l'Atlas réalisés par l'Observatoire Régional de l'ESS Centre ne sont pas comparables avec celles présentées ici. Les modalités de mesure des effectifs salariés sont différentes.



Maison Régionale de l'Économie Sociale et Solidaire

6 ter rue Abbé Pasty - BP 41223 - 45401 Fleury les Aubrais cedex

Tél. 02 38 68 18 90 / Fax. 02 38 43 05 77 - Courriel : [observatoire@cresscentre.org](mailto:observatoire@cresscentre.org)

[www.cresscentre.org](http://www.cresscentre.org)

